

## Resultados financieros de Petróleos Mexicanos, Organismos Subsidiarios y Compañías Subsidiarias al 31 de marzo de 2010<sup>1</sup>

- PEMEX registró un rendimiento neto de Ps. 1.4 miles de millones en el primer trimestre de 2010.
- En el primer trimestre de 2010 PEMEX registró un rendimiento de operación de Ps. 137.6 miles de millones, explicado principalmente por un incremento en las ventas totales de 36.0%, u Ps. 81.5 miles de millones.
- El 16 de enero de 2010 la producción de crudo del proyecto Ku-Maloob-Zaap alcanzó un nuevo máximo histórico de 882 millones de barriles.
- El 1 de febrero de 2010 la producción de gas natural del proyecto Burgos alcanzó un nuevo máximo histórico de 1,624 millones de pies cúbicos.

<b>Cuadro1</b>					
<b>Petróleos Mexicanos, Organismos Subsidiarios y Compañías Subsidiarias</b>					
<b>Resumen de resultados financieros* **</b>					
	Del 1 de ene. al 31 de mar. de				
	2009	2010	Variación	2010	
	(Ps. MM)			(US\$MM)	
<b>Ventas totales</b>	<b>226,392</b>	<b>307,875</b>	<b>36.0%</b>	<b>81,483</b>	<b>24,066</b>
En el país	132,983	165,786	24.7%	32,803	12,959
De exportación	92,019	140,661	52.9%	48,642	10,995
Ingresos por servicios	1,390	1,428	2.8%	38	112
<b>Rendimiento de operación</b>	<b>93,223</b>	<b>137,559</b>	<b>47.6%</b>	<b>44,336</b>	<b>10,753</b>
<b>Impuestos, derechos y aprovechamientos</b>	<b>96,897</b>	<b>172,039</b>	<b>77.5%</b>	<b>75,142</b>	<b>13,448</b>
<b>Rendimiento neto</b>	<b>(26,998)</b>	<b>1,443</b>		<b>28,441</b>	<b>113</b>
<b>EBITDA<sup>(1)</sup></b>	<b>137,551</b>	<b>211,008</b>	<b>53.4%</b>	<b>73,457</b>	<b>16,494</b>
EBITDA / costo financiero <sup>(2)</sup>	5.7	9.5			

\*Estados financieros preliminares consolidados elaborados conforme a las Normas de Información Financiera (NIF) en México emitidas por el Consejo Mexicano para la Investigación y Desarrollo de Normas de Información Financiera (CINIF). De conformidad con la adopción de la NIF B-10 "Efectos de la inflación", las cifras de 2009 y 2010 están expresadas en términos nominales.

\*\*Para fines de referencia, las conversiones cambiarias de pesos a dólares de los E.U.A. se han realizado al tipo de cambio promedio del primer trimestre de 2010 de Ps.12.7928 = US\$1.00. Estas conversiones no implican que las cantidades en pesos se han convertido o pueden convertirse en dólares de los E.U.A. al tipo de cambio utilizado.

(1) Los ingresos antes de intereses, impuestos, depreciación y amortización corresponden a una medida no contemplada en las Normas de Información Financiera, por lo tanto presentamos su reconciliación con el rendimiento neto en la sección de EBITDA. La medida presentada incluye el costo neto del periodo de beneficios a empleados.

(2) Excluye intereses capitalizados.

Nota: Las cifras pueden no coincidir por redondeo.

<sup>1</sup> Si no se especifica lo contrario, para efectos de análisis las variaciones se realizan contra el mismo periodo del año anterior. Los estados financieros contenidos en este documento son preliminares.

## Desempeño financiero al 31 de marzo de 2010

### Rendimiento neto

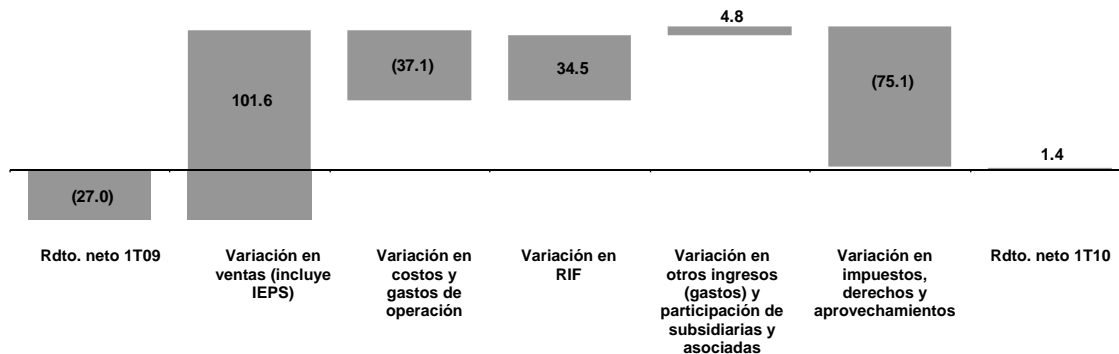
**1T10** En el primer trimestre de 2010 PEMEX registró un rendimiento neto de Ps. 1.4 miles de millones (US\$ 0.1 miles de millones), lo que representa una mejora de Ps. 28.4 miles de millones la cual obedece en mayor medida a:

- mayores ventas de crudo de exportación por el incremento en el precio promedio de la mezcla mexicana de US\$39.4 por barril a US\$71.5 por barril;
- un efecto favorable en la variación cambiaria, debido a la apreciación del peso respecto al dólar americano de 5.6% en el primer trimestre de 2010 en relación con la depreciación del peso respecto al dólar americano de 4.5% en el primer trimestre de 2009;
- mayores ventas en el país explicadas principalmente por el incremento de precios unitarios de venta de los principales productos petrolíferos; y en menor medida por mayores volúmenes comercializados; y
- un incremento en otros ingresos y gastos explicado por una mayor acreditación del IEPS.<sup>2</sup>

**Gráfica 1**  
Rendimiento neto  
Miles de millones de pesos



**Gráfica2**  
Evolución del rendimiento neto 2009 vs. 2010  
Miles de millones de pesos

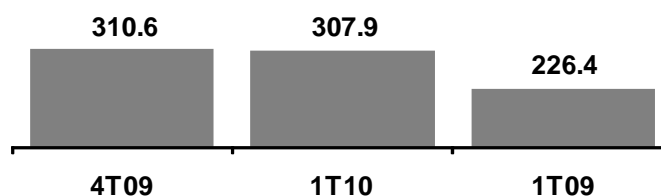


<sup>2</sup> El Impuesto Especial sobre Producción y Servicios (IEPS) aplicable a gasolinas y diesel de uso automotriz se establece en la Ley de Ingresos de la Federación del ejercicio correspondiente. Si el precio al público es mayor que el precio productor, el IEPS lo paga el consumidor final de gasolinas y diesel para uso automotriz; en caso contrario, el IEPS lo absorbe la Secretaría de Hacienda y Crédito Público (SHCP) y lo acredita a PEMEX, quien es un intermediario entre la SHCP y el consumidor final. La diferencia entre el precio al público, o precio final, y el precio productor de gasolinas y diesel es, principalmente, el IEPS. El precio al público, o precio final, de gasolinas y diesel lo establece la SHCP. El precio productor de gasolinas y diesel de PEMEX está referenciado al de una refinera eficiente en el Golfo de México.

## Ventas totales

**1T10** Las ventas totales, incluyendo ingresos por servicios, aumentaron 36.0%, ubicándose en Ps. 307.9 miles de millones (US\$24.1 miles de millones), principalmente por mayores precios del crudo de exportación y mayores ventas en el país, explicadas principalmente por el incremento de precios unitarios de venta de los principales productos petrolíferos; y en menor medida por mayores volúmenes comercializados.

**Gráfica3**  
Ventas  
Miles de millones de pesos



**Cuadro 2**  
Petróleos Mexicanos, Organismos Subsidiarios y Compañías Subsidiarias  
Ventas\* \*\*

	<u>2009</u>	<u>Del 1 de ene. al 31 de mar. de 2010</u>	<u>Variación</u>		<u>2010</u>
	(Ps. MM)				(US\$MM)
<b>Ventas totales</b>	<b>226,392</b>	<b>307,875</b>	<b>36.0%</b>	<b>81,483</b>	<b>24,066</b>
<b>En el país</b>	<b>132,983</b>	<b>165,786</b>	<b>24.7%</b>	<b>32,803</b>	<b>12,959</b>
Gas natural seco	16,849	19,935	18.3%	3,087	1,558
Petrolíferos	111,114	138,404	24.6%	27,290	10,819
Gasolinas	53,586	68,966	28.7%	15,381	5,391
Diesel	27,573	32,626	18.3%	5,053	2,550
Gas L.P. <sup>(1)</sup>	13,015	13,654	4.91%	639	1,067
Otros	16,941	23,158	36.7%	6,217	1,810
Petroquímicos	5,020	7,447	48.4%	2,427	582
<b>De exportación</b>	<b>92,019</b>	<b>140,661</b>	<b>52.9%</b>	<b>48,642</b>	<b>10,995</b>
Crudo y condensados	77,249	121,690	57.5%	44,441	9,512
Gas natural seco	486	321	-33.9%	(165)	25
Petrolíferos	13,994	18,082	29.2%	4,089	1,413
Petroquímicos	290	568	95.5%	277	44
<b>Ingresos por servicios</b>	<b>1,390</b>	<b>1,428</b>	<b>2.8%</b>	<b>38</b>	<b>112</b>

\*Cifras indicativas de estados financieros preliminares consolidados elaborados conforme a las Normas de Información Financiera (NIF) en México emitidas por el Consejo Mexicano para la Investigación y Desarrollo de Normas de Información Financiera (CINIF). De conformidad con la adopción de la NIF B-10 "Efectos de la inflación", las cifras de 2009 y 2010 están expresadas en términos nominales.

\*\*Para fines de referencia, las conversiones cambiarias de pesos a dólares de los E.U.A. se han realizado al tipo de cambio promedio del primer trimestre de 2010 de Ps.12.7928 = US\$1.00. Estas conversiones no implican que las cantidades en pesos se han convertido o pueden convertirse en dólares de los E.U.A. al tipo de cambio utilizado.

(1) Gas licuado de petróleo.

Nota: Las cifras pueden no coincidir por redondeo.

## Ventas en el país

**1T10** Las ventas en el país aumentaron 24.7%, ubicándose en Ps. 165.8 miles de millones (US\$13.0 miles de millones):

- Las ventas de petrolíferos incrementaron 24.6%, a Ps. 138.4 miles de millones, principalmente por mayores precios y volúmenes de gasolinas, gas L.P. y diesel.
- Las ventas de gas natural seco aumentaron 18.3%, a Ps. 19.9 miles de millones, como consecuencia de un incremento de 6.5% en volumen, de 2,999 a 3,193 millones de pies cúbicos diarios (MMpcd); el precio promedio se redujo de US\$5.4 a US\$4.2 por millón de unidad térmica británica (MMBtu).
- Las ventas de petroquímicos aumentaron 48.4%, a Ps. 7.4 miles de millones debido a un aumento en los precios de los principales productos petroquímicos y al incremento en el volumen de ventas de 1,048 a 1,116 miles de toneladas (Mt).

**Cuadro 3**

**Petróleos Mexicanos, Organismos Subsidiarios y Compañías Subsidiarias**

**Volumen de ventas en México**

	Del 1 de ene. al 31 de mar. de			
	2009	2010	Variación	
<b>Gas natural seco (MMpcd)</b>	<b>2,999</b>	<b>3,193</b>	<b>6.5%</b>	<b>194</b>
<b>Petrolíferos (Mbd)</b>	<b>1,754</b>	<b>1,767</b>	<b>0.8%</b>	<b>13</b>
Gasolina	777	793	2.1%	16
Diesel	349	357	2.3%	8
Gas L.P.	297	312	5.1%	15
Otros	331	305	-7.8%	(26)
<b>Petroquímicos (Mt)</b>	<b>1,048</b>	<b>1,116</b>	<b>6.5%</b>	<b>69</b>

Nota: Las cifras pueden no coincidir por redondeo.

## Ventas por exportaciones

**1T10** Por su parte, las ventas por exportaciones aumentaron 52.9% en el primer trimestre de 2010, ubicándose en Ps. 140.7 miles de millones (US\$11.0 miles de millones):

- Las exportaciones de crudo y condensados aumentaron 57.5%, a Ps. 121.7 miles de millones, debido principalmente al incremento de 81.6% en el precio de crudo de exportación, de US\$39.4 a US\$71.5 por barril. El volumen mostró una disminución de 1.9% de 1,279 a 1,255 miles de barriles diarios (Mbd).
- Las ventas por exportaciones de petrolíferos aumentaron 29.2%, a Ps. 18.1 miles de millones, por el incremento en precios de estos productos, parcialmente contrarrestado por una disminución de 20.7% en el volumen exportado, de 269 a 214 Mbd.
- Asimismo, las ventas por exportaciones de petroquímicos aumentaron 95.5%, a Ps. 0.6 miles de millones, como resultado de un aumento de 48.6% en volumen, de 125 a 186 Mt.
- Sin embargo, las ventas por exportaciones de gas natural seco disminuyeron 33.9%, a Ps. 0.3 miles de millones, principalmente por menor disponibilidad de volumen ya que hubo mayor demanda del sector eléctrico en México.

Cuadro 4

Petróleos Mexicanos, Organismos Subsidiarios y Compañías Subsidiarias Comercio internacional <sup>(1)</sup>				
	Del 1 de ene. al 31 de mar. de			
	2009	2010	Variación	
<b>Exportaciones</b>				
<b>Crudo (Mbd)</b>	<b>1,279</b>	<b>1,255</b>	<b>-1.9%</b>	<b>(24)</b>
Pesado	1,175	1,004	-14.5%	(171)
Ligero	7	60	784.6%	53
Superligero	97	191	95.6%	93
Precio promedio (US\$/b)	39.4	71.5	81.6%	32.1
<b>Gas natural seco (MMpcd)</b>	<b>64</b>	<b>49</b>	<b>-23.8%</b>	<b>(15)</b>
<b>Petrolíferos (Mbd)</b>	<b>269</b>	<b>214</b>	<b>-20.7%</b>	<b>(56)</b>
<b>Petroquímicos (Mt)</b>	<b>125</b>	<b>186</b>	<b>48.6%</b>	<b>61</b>
<b>Importaciones</b>				
<b>Gas natural seco (MMpcd)</b>	<b>395</b>	<b>434</b>	<b>9.7%</b>	<b>38</b>
<b>Petrolíferos (Mbd)<sup>(2)</sup></b>	<b>452</b>	<b>570</b>	<b>26.3%</b>	<b>119</b>
<b>Petroquímicos (Mt)</b>	<b>138</b>	<b>93</b>	<b>-32.1%</b>	<b>(44)</b>

(1) Fuente: P.M.I.® excepto gas natural seco.

(2) Incluye 70 Mbd y 78 Mbd de GLP para el primer trimestre de 2009 y 2010, respectivamente.

Nota: Las cifras pueden no coincidir por redondeo.

## Costo de ventas

**1T10** En el primer trimestre de 2010 el costo de ventas aumentó 30.4%, totalizando Ps. 144.6 miles de millones, principalmente como resultado de un incremento de Ps. 33.1 miles de millones por mayores compras de productos de importación.

El costo de ventas como porcentaje de ventas totales se ubicó en 47.0%, una disminución de 2.0 puntos porcentuales, esencialmente como resultado del incremento en ventas debido al aumento en los precios internacionales de crudo.

## Gastos generales

**1T10** En el primer trimestre de 2010 los gastos generales aumentaron 15.6%, ubicándose en Ps. 25.7 miles de millones, principalmente por el incremento de Ps. 3.8 miles de millones en el costo neto del periodo de beneficios a los empleados.

## Costo neto del periodo de beneficios a los empleados<sup>3</sup>

**1T10** El costo neto del periodo de beneficios a los empleados incrementó 22.1%, totalizando Ps. 29.4 miles de millones. La variación respecto al primer trimestre de 2009 se debe al ajuste realizado por la incorporación de los resultados de la valuación actuarial independiente.

<sup>3</sup> El costo neto del periodo de beneficios a los empleados corresponde a las provisiones realizadas a lo largo del año para el incremento de la reserva para beneficios a empleados; la cual se reconoce en los estados financieros de conformidad con la NIF D-3 "Beneficios a los empleados". El costo neto del periodo de beneficios a los empleados se distribuye entre el costo de ventas, los gastos de distribución y de administración. La variación de este costo obedece al reconocimiento de (i) un año más de edad y antigüedad; (ii) el incremento en salarios, pensiones y prestaciones; y (iii) la incorporación de la valuación actuarial más reciente.

Cuadro 5

**Petróleos Mexicanos, Organismos Subsidiarios y Compañías Subsidiarias**  
**Costos y gastos de operación\* \*\***

	Del 1 de ene. al 31 de mar. de				
	<u>2009</u>	<u>2010</u>	<u>Variación</u>		<u>2010</u>
	(Ps. MM)				(US\$MM)
<b>Costo de ventas</b>	<b>110,946</b>	<b>144,630</b>	<b>30.4%</b>	<b>33,684</b>	<b>11,306</b>
<b>Gastos generales</b>	<b>22,224</b>	<b>25,687</b>	<b>15.6%</b>	<b>3,463</b>	<b>2,008</b>
Gastos de distribución	7,285	7,693	5.6%	408	601
Gastos de administración	14,939	17,994	20.4%	3,055	1,407
<b>Costo neto del periodo de beneficios a empleados</b>	<b>24,093</b>	<b>29,413</b>	<b>22.1%</b>	<b>5,320</b>	<b>2,299</b>

\*Cifras indicativas de estados financieros preliminares consolidados elaborados conforme a las Normas de Información Financiera (NIF) en México emitidas por el Consejo Mexicano para la Investigación y Desarrollo de Normas de Información Financiera (CINIF). De conformidad con la adopción de la NIF B-10 "Efectos de la inflación", las cifras de 2009 y 2010 están expresadas en términos nominales.

\*\*Para fines de referencia, las conversiones cambiarias de pesos a dólares de los E.U.A. se han realizado al tipo de cambio promedio del primer trimestre de 2010 de Ps.12.7928 = US\$1.00. Estas conversiones no implican que las cantidades en pesos se han convertido o pueden convertirse en dólares de los E.U.A. al tipo de cambio utilizado.

Nota: Las cifras pueden no coincidir por redondeo.

## Rendimiento de operación

- 1T10** En el primer trimestre de 2010 el rendimiento de operación aumentó 47.6%, totalizando Ps. 137.6 miles de millones respecto al mismo periodo del 2009, debido principalmente al incremento en las ventas de exportación por el incremento en el precio del crudo.

## Otros ingresos (gastos) neto

- 1T10** En el primer trimestre de 2010 otros ingresos (gastos) neto totalizó Ps. 22.1 miles de millones, debido principalmente a una mayor acreditación del IEPS por Ps. 20.1 miles de millones.

## Resultado integral de financiamiento

- 1T10** En el primer trimestre de 2010 el resultado integral de financiamiento se ubicó en Ps. 14.2 miles de millones, lo que representó un beneficio de Ps. 34.5 miles de millones con respecto al mismo trimestre de 2009. El beneficio se debió al efecto favorable en el resultado cambiario de Ps. 34.8 miles de millones como consecuencia de la apreciación del peso respecto al dólar americano de 5.6% en el periodo, en comparación con la depreciación del peso respecto al dólar americano de 4.5% en el primer trimestre de 2009.

Cuadro 6

Petróleos Mexicanos, Organismos Subsidiarios y Compañías Subsidiarias					
Resultado integral de financiamiento* **					
	Del 1 de ene. al 31 de mar. de				
	2009	2010	Variación	2010	
	(Ps. MM)			(US\$MM)	
<b>Resultado integral de financiamiento</b>	<b>(20,271)</b>	<b>14,233</b>	<b>34,503</b>	<b>1,113</b>	
Rendimiento financiero <sup>(1)</sup>	10,990	8,832	-19.6%	(2,158)	690
Costo financiero <sup>(1)</sup>	(23,947)	(22,132)	-7.6%	1,815	(1,730)
Ganancia (pérdida) por variación cambiaria	(7,313)	27,533	34,846	2,152	

\*Estados financieros preliminares consolidados elaborados conforme a las Normas de Información Financiera (NIF) en México emitidas por el Consejo Mexicano para la Investigación y Desarrollo de Normas de Información Financiera (CINIF). De conformidad con la adopción de la NIF B-10 "Efectos de la inflación", las cifras de 2009 y 2010 están expresadas en términos nominales.

\*\*Para fines de referencia, las conversiones cambiarias de pesos a dólares de los E.U.A. se han realizado al tipo de cambio promedio del primer trimestre de 2010 de Ps.12.7928 = US\$1.00. Estas conversiones no implican que las cantidades en pesos se han convertido o pueden convertirse en dólares de los E.U.A. al tipo de cambio utilizado.

(1) El rendimiento y costo financiero incluyen el efecto de derivados financieros.

Nota: Las cifras pueden no coincidir por redondeo.

## Participación en los resultados de las subsidiarias y asociadas

- 1T10** La participación en los resultados de las subsidiarias y asociadas se incrementó de una pérdida de Ps. 0.2 miles de millones a una pérdida de Ps. 0.4 miles de millones, debido principalmente a mayores pérdidas en la refinería de Deer Park.

## Rendimiento antes de impuestos, derechos y aprovechamientos

- 1T10** En el primer trimestre de 2010 el rendimiento antes de impuestos, derechos y aprovechamientos aumentó 148.2%, totalizando Ps. 173.5 miles de millones debido principalmente a:
- un incremento de Ps. 44.3 miles de millones en el rendimiento de operación, principalmente por mayores precios de crudo de exportación; y
  - un aumento de Ps. 34.5 miles de millones en el resultado integral de financiamiento, debido al efecto cambiario en los periodos de comparación.

## Impuestos, derechos y aprovechamientos<sup>4</sup>

- 1T10** En el primer trimestre de 2010 el monto de impuestos, derechos y aprovechamientos aumentó 77.5%, totalizando Ps. 172.0 miles de millones (US\$13.4 miles de millones), debido principalmente a mayores precios de referencia.

<sup>4</sup> A partir del 1 de enero de 2006, el esquema de contribuciones de Pemex-Exploración y Producción (PEP) quedó establecido en la Ley Federal de Derechos. El del resto de los Organismos Subsidiarios continúa establecido en la Ley de Ingresos de la Federación. El derecho principal en el régimen fiscal actual de PEP es el Derecho Ordinario sobre Hidrocarburos (DOSH), cuya base gravable es un cuasi rendimiento de operación. Adicionalmente al pago del DOSH, PEP paga otros derechos.

## Cuadro 7

Petróleos Mexicanos, Organismos Subsidiarios y Compañías Subsidiarias  
Impuestos, derechos y aprovechamientos\* \*\*

	Del 1 de ene. al 31 de mar. de				2010 (US\$MM)
	2009 (Ps. MM)	2010 (Ps. MM)	Variación	2010 (US\$MM)	
<b>Impuestos, derechos y aprovechamientos</b>	<b>96,897</b>	<b>172,039</b>	<b>77.5%</b>	<b>75,142</b>	<b>13,448</b>
Derechos sobre hidrocarburos	95,573	169,487	77.3%	73,914	13,249
Derecho ordinario sobre hidrocarburos	82,144	144,026	75.3%	61,883	11,258
Derecho especial sobre hidrocarburos	-	1,440		1,440	113
Derecho sobre extracción de petróleo	-	676		676	53
Derecho único sobre hidrocarburos	-	794		794	62
Derecho extraordinario sobre la exportación de petróleo	-	2,318		2,318	181
Derecho adicional sobre hidrocarburos	-	231		231	18
Derecho sobre hidrocarburos para el fondo de estabilización	12,937	19,005	46.9%	6,068	1,486
Derecho para el fondo de investigación científica y tecnológica en materia de energía	487	989	102.9%	501	77
Derecho para la fiscalización petrolera	5	8	53.1%	3	1
Otros impuestos y derechos <sup>(1)</sup>	1,324	2,552	92.7%	1,228	199

\*Estados financieros preliminares consolidados elaborados conforme a las Normas de Información Financiera (NIF) en México emitidas por el Consejo Mexicano para la Investigación y Desarrollo de Normas de Información Financiera (CINIF). De conformidad con la adopción de la NIF B-10 "Efectos de la inflación", las cifras de 2009 y 2010 están expresadas en términos nominales.

\*\*Para fines de referencia, las conversiones cambiarias de pesos a dólares de los E.U.A. se han realizado al tipo de cambio promedio del primer trimestre de 2010 de Ps.12.7928 = US\$1.00. Estas conversiones no implican que las cantidades en pesos se han convertido o pueden convertirse en dólares de los E.U.A. al tipo de cambio utilizado.

(1) Incluye provisiones.

Nota: Las cifras pueden no coincidir por redondeo.

## Modificaciones al régimen fiscal de Chicontepec y de aguas profundas

El 21 de octubre de 2009, la Cámara de Diputados aprobó el dictamen de la Ley Federal de Derechos en materia del régimen fiscal de Pemex-Exploración y Producción. El dictamen contempla los siguientes cambios en los regímenes de Chicontepec y aguas profundas, a partir del 1 de enero de 2010:

**Derecho especial** Se reduce a 30% la tasa del Derecho Especial aplicable sobre el valor de la producción menos deducciones autorizadas.<sup>5</sup> Esta tasa aumentará a 36% cuando la producción acumulada del campo de que se trate supere los 240 millones de barriles de petróleo crudo equivalente (MMbpce).

El límite de deducibilidad aplicable al cálculo del Derecho Especial aumenta para situarse en el valor mínimo entre US\$32.5 por bpce y 60% del precio del bpce.<sup>6</sup> En este mismo sentido, se extiende a 15 años el periodo de recuperación de los costos que rebasen el límite de deducibilidad.<sup>7</sup>

**Derecho sobre extracción** Se modifica la tasa del Derecho sobre extracción de una tasa variable de entre 10% y 20%, en función del precio del crudo, aplicable sobre el valor de la producción, a una tasa fija de 15% aplicable sobre la totalidad de los ingresos.

**Derecho adicional sobre hidrocarburos** Se crea el Derecho adicional sobre hidrocarburos, aplicable únicamente cuando el precio del crudo equivalente supere los US\$60 por bpce. Este derecho es equivalente a una tasa de 52% sobre el volumen de producción multiplicado por la diferencia entre el precio de referencia y US\$60.

<sup>5</sup> La tasa del Derecho Especial de Chicontepec era de 71.5% y la de aguas profundas era una tasa variable de entre 60% y 71.5%, en función del precio del crudo.

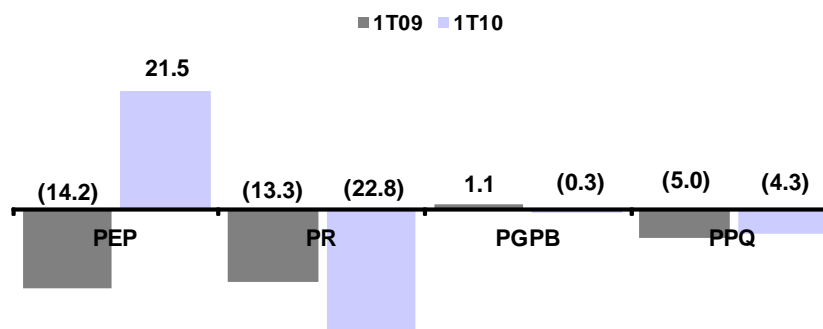
<sup>6</sup> Los límites de deducibilidad de Chicontepec eran de US\$11.0 por bpce y US\$2.7 por Mpc. Los límites de deducibilidad de aguas profundas eran de US\$16.5 por bpce y US\$4.0 por Mpc.

<sup>7</sup> Los periodos de recuperación de Chicontepec eran de siete y los de aguas profundas eran de diez años.



## Rendimientos de Organismos Subsidiarios

**Gráfica 4**  
Rendimiento (pérdida) neto por Organismo Subsidiario 1T09 vs. 1T10  
Miles de millones de pesos

**PEP**

Durante primer trimestre de 2010, el rendimiento de operación por bpce de Pemex-Exploración y Producción (PEP) se incrementó 81.3%, al situarse en US\$8.2 por barril, debido principalmente a mayores precios de crudo. La razón impuestos, derechos y aprovechamientos a rendimiento de operación disminuyó 1.9 puntos porcentuales para ubicarse en 93.5%.

Como consecuencia, PEP registró un rendimiento neto de Ps. 21.5 miles de millones, en comparación con una pérdida de Ps. 14.2 miles de millones, durante el mismo periodo del 2009.

**Cuadro 8**  
Petróleos Mexicanos, Organismos Subsidiarios y Compañías Subsidiarias  
Indicadores seleccionados\* \*\*

Pemex-Exploración y Producción	Del 1 de ene. al 31 de mar. de			
	2009	2010	Variación	2010 (US\$/bpce)
Ventas / Producción total de hidrocarburos (Ps. / bpce)	471.4	719.2	52.6%	247.8
Rendimiento de operación / Producción de hidrocarburos (Ps. / bpce)	292.4	535.7	83.2%	243.3
Rendimiento neto / Producción de hidrocarburos (Ps. / bpce)	(41.4)	63.4		5.0
Impuestos, derechos y aprovechamientos / Rendimiento de operación	95.3%	93.5%		(1.9)

\*Cifras indicativas de estados financieros preliminares consolidados elaborados conforme a las Normas de Información Financiera (NIF) en México emitidas por el Consejo Mexicano para la Investigación y Desarrollo de Normas de Información Financiera (CINIF). De conformidad con la adopción de la NIF B-10 "Efectos de la inflación", las cifras de 2009 y 2010 están expresadas en términos nominales.

\*\*Para fines de referencia, las conversiones cambiarias de pesos a dólares de los E.U.A. se han realizado al tipo de cambio promedio del primer trimestre de 2010 de Ps. 12.7928 = US\$1.00. Estas conversiones no implican que las cantidades en pesos se han convertido o pueden convertirse en dólares de los E.U.A. al tipo de cambio utilizado.

Nota: bpce representa barriles de petróleo crudo equivalente.

**PR**

El margen variable de refinación del Sistema Nacional de Refinación<sup>8</sup> durante el primer trimestre de 2010 fue negativo en US\$1.01 por barril, en comparación con US\$3.56 registrado en el primer trimestre de 2009. La pérdida de operación de Pemex-Refinación (PR) se ubicó en Ps. 41.5 miles de millones y la pérdida neta totalizó Ps. 22.8 miles de millones, en comparación con la pérdida de Ps. 13.3 miles de millones en el primer trimestre de 2009. La reducción se explica principalmente por (i) el comportamiento de los precios del crudo y de los petrolíferos en el mercado internacional; (ii) paros no programados de equipos que generan productos de mayor valor agregado; y (iii) procesamiento de crudo más pesado que disminuyó los niveles de conversión.

<sup>8</sup> El margen variable de refinación es una estimación del rendimiento de operación por barril de crudo procesado. La estimación del rendimiento de operación es el valor de las ventas menos el costo de materias primas, autoconsumos (combustible y gas natural utilizados para el funcionamiento de las refinadoras) y servicios auxiliares (energía eléctrica, agua y catalizadores).

**PGPB** Pemex-Gas y Petroquímica Básica (PGPB) registró una pérdida de operación de Ps. 1.5 miles de millones, en comparación con un rendimiento de operación de Ps. 0.3 miles de millones.

En consecuencia, PGPB obtuvo una pérdida neta de Ps. 0.3 miles de millones, en comparación con un rendimiento neto de Ps. 1.1 miles de millones. La pérdida se explica principalmente por la disminución en los precios del gas natural y por los diferenciales entre precios internacionales y domésticos del gas licuado de petróleo (GLP).

**PPQ** La pérdida de operación de Pemex-Petroquímica (PPQ) se redujo 23.6%, para ubicarse en Ps. 3.9 miles de millones. La pérdida neta de PPQ disminuyó a Ps. 4.3 miles de millones, en comparación con Ps. 5.0 miles de millones. Este resultado se debió principalmente a que se dejaron de operar las cadenas de producción donde PEMEX es menos rentable.

## Ingresos antes de intereses, impuestos, depreciación y amortización

**1T10** En el primer trimestre de 2010 los ingresos antes de intereses, impuestos, depreciación y amortización (EBITDA por sus siglas en inglés) aumentaron 53.4%, para situarse en Ps. 211.0 miles de millones (US\$16.5 miles de millones).

**Cuadro 9**  
**Petróleos Mexicanos, Organismos Subsidiarios y Compañías Subsidiarias**  
**Reconciliación de los ingresos antes de intereses, impuestos, depreciación y amortización\* \*\***

	Del 1 de ene. al 31 de mar. de				2010 (US\$MM)
	2009 (Ps. MM)	2010 (Ps. MM)	Variación	2010 (US\$MM)	
<b>Rendimiento neto</b>	<b>(26,998)</b>	<b>1,443</b>		<b>28,441</b>	<b>113</b>
+ Impuestos, derechos y aprovechamientos	96,897	172,039	77.5%	75,142	13,448
- Resultado integral de financiamiento	(20,271)	14,233		34,503	1,113
+ Depreciación y amortización	23,289	22,346	-4.0%	(943)	1,747
+ Costo neto del periodo de beneficios a empleados	24,093	29,413	22.1%	5,320	2,299
<b>Ingresos antes de intereses, impuestos, depreciación y amortización <sup>(1)</sup></b>	<b>137,551</b>	<b>211,008</b>	<b>53.4%</b>	<b>73,457</b>	<b>16,494</b>

\*Cifras indicativas de estados financieros preliminares consolidados elaborados conforme a las Normas de Información Financiera (NIF) en México emitidas por el Consejo Mexicano para la Investigación y Desarrollo de Normas de Información Financiera (CINIF). De conformidad con la adopción de la NIF B-10 "Efectos de la inflación", las cifras de 2009 y 2010 están expresadas en términos nominales.

\*\*Para fines de referencia, las conversiones cambiarias de pesos a dólares de los E.U.A. se han realizado al tipo de cambio promedio del primer trimestre de 2010 de Ps.12.7928 = US\$1.00. Estas conversiones no implican que las cantidades en pesos se han convertido o pueden convertirse en dólares de los E.U.A. al tipo de cambio utilizado.

(1) EBITDA por sus siglas en inglés.

Nota: Las cifras pueden no coincidir por redondeo.

## Estado de la situación financiera al 31 de marzo de 2010

### Capital de Trabajo

#### Activo circulante

Al 31 de marzo de 2010 el activo circulante disminuyó 18.7% al ubicarse en Ps. 328.0 miles de millones. Lo anterior se debe principalmente a una reducción de Ps. 30.5 miles de millones explicada por el efecto de la valuación de inventarios a costo de producción para eliminar utilidades no devengadas en el proceso de consolidación, así como a una disminución de Ps. 24.4 miles de millones en efectivo y valores de inmediata realización y de Ps. 20.7 miles de millones en cuentas y documentos por cobrar.

#### Pasivo de corto plazo

El pasivo de corto plazo aumentó 16.2%, totalizando Ps. 214.9 miles de millones, debido en mayor medida al incremento de Ps. 17.9 miles de millones en impuestos, derechos y aprovechamientos por pagar, como consecuencia del incremento en los precios de hidrocarburos utilizados en la valoración de la producción.

**Cuadro 10**

**Petróleos Mexicanos, Organismos Subsidiarios y Compañías Subsidiarias**  
**Capital de trabajo\* \*\***

	Al 31 de marzo de				
	2009 (Ps. MM)	2010 (Ps. MM)	Variación	2010 (US\$MM)	
<b>Activo circulante</b>	<b>403,646</b>	<b>328,007</b>	<b>-18.7%</b>	<b>(75,639)</b>	<b>26,601</b>
Efectivo y valores de inmediata realización	143,049	118,615	-17.1%	(24,434)	9,620
Cuentas, documentos por cobrar y otros -neto-	192,190	171,531	-10.7%	(20,658)	13,911
Inventarios	68,407	37,861	-44.7%	(30,546)	3,070
<b>Pasivo de corto plazo</b>	<b>184,925</b>	<b>214,874</b>	<b>16.2%</b>	<b>29,949</b>	<b>17,426</b>
Deuda de corto plazo <sup>(1)</sup>	79,127	95,445	20.6%	16,318	7,741
Proveedores	38,920	50,983	31.0%	12,064	4,135
Cuentas, documentos por pagar y otros -neto-	46,985	30,656	-34.8%	(16,328)	2,486
Impuestos, derechos y aprovechamientos por pagar	19,894	37,789	90.0%	17,895	3,065
<b>Capital de trabajo<sup>(2)</sup></b>	<b>218,721</b>	<b>113,133</b>	<b>-48.3%</b>	<b>(105,588)</b>	<b>9,175</b>

\*Cifras indicativas de estados financieros preliminares consolidados elaborados conforme a las Normas de Información Financiera (NIF) en México emitidas por el Consejo Mexicano para la Investigación y Desarrollo de Normas de Información Financiera (CINIF). De conformidad con la adopción de la NIF B-10 "Efectos de la inflación", las cifras de 2009 y 2010 están expresadas en términos nominales.

\*\*Para fines de referencia, las conversiones cambiarias de pesos a dólares de los EUA se han realizado al tipo de cambio prevaleciente al 31 de marzo de 2010 de Ps.12.3306 = US\$1.00. Estas conversiones no implican que las cantidades en pesos se han convertido o pueden convertirse en dólares de los EUA al tipo de cambio utilizado.

(1) Incluye deuda documentada de Petróleos Mexicanos, el Pemex Project Funding Master Trust, el Fideicomiso Irrevocable de Administración F/163, Pemex Finance Ltd., P.M.I. Trading, Ltd. y Repcon Lux, S.A.

(2) Activo Circulante menos pasivo de corto plazo.

### Propiedades, mobiliario y equipo

#### Activo fijo

Propiedades, mobiliario y equipo se incrementó 12.0% o Ps. 105.1 miles de millones de pesos para situarse en Ps. 981.5 miles de millones. El aumento se explica por el efecto neto de las nuevas inversiones realizadas durante los últimos 12 meses.

## Deuda

**Total** Al 31 de marzo de 2010, la deuda total, incluyendo intereses devengados, disminuyó 1.0%, al situarse en Ps. 624.1 miles de millones (US\$ 50.6 miles de millones). La disminución obedece a la apreciación de 12.9% del peso respecto al dólar.

La deuda total como porcentaje de la suma del pasivo total y del patrimonio fue 47.1%.

**Neta** La deuda neta aumentó 3.7%, ubicándose en Ps. 505.5 miles de millones (US\$41.0 miles de millones).

**Cuadro 11**

**Petróleos Mexicanos, Organismos Subsidiarios y Compañías Subsidiarias**

**Deuda consolidada total\* \*\***

	Al 31 de marzo de				2010 (US\$MM)
	2009 (Ps. MM)	2010	Variación		
<b>Deuda total</b>	<b>630,406</b>	<b>624,124</b>	<b>-1.0%</b>	<b>(6,282)</b>	<b>50,616</b>
Corto plazo	79,127	95,445	20.6%	16,318	7,741
Largo plazo	551,279	528,679	-4.1%	(22,600)	42,875
Efectivo y valores de inmediata realización	143,049	118,615	-17.1%	(24,434)	9,620
<b>Deuda neta total</b>	<b>487,357</b>	<b>505,509</b>	<b>3.7%</b>	<b>18,152</b>	<b>40,996</b>

\*Cifras indicativas de estados financieros preliminares consolidados elaborados conforme a las Normas de Información Financiera (NIF) en México emitidas por el Consejo Mexicano para la Investigación y Desarrollo de Normas de Información Financiera (CINIF). De conformidad con la adopción de la NIF B-10 "Efectos de la inflación", las cifras de 2009 y 2010 están expresadas en términos nominales.

\*\*Para fines de referencia, las conversiones cambiarias de pesos a dólares de los EUA se han realizado al tipo de cambio prevaleciente al 31 de marzo de 2010 de Ps.12.3306 = US\$1.00. Estas conversiones no implican que las cantidades en pesos se han convertido o pueden convertirse en dólares de los EUA al tipo de cambio utilizado.

Nota: Las cifras pueden no coincidir por redondeo.

**Cuadro 12**

**Petróleos Mexicanos, Organismos Subsidiarios y Compañías Subsidiarias**

**Perfil de vencimientos\* \*\***

	Al 31 de marzo de	
	(Ps. MM)	(US\$MM)
<b>Deuda en pesos</b>	<b>127,031</b>	<b>10,302</b>
2010	12,645	1,025
enero 2010 - marzo 2010	7,033	570
abril 2010 - marzo 2011	30,883	2,505
abril 2011 - marzo 2012	18,621	1,510
abril 2012 - marzo 2013	1,333	108
abril 2013 en adelante	56,515	4,583
<b>Deuda en otras monedas</b>	<b>497,093</b>	<b>40,314</b>
2010	71,203	5,774
enero 2010 - marzo 2010	4,564	370
abril 2010 - marzo 2011	45,228	3,668
abril 2011 - marzo 2012	45,433	3,685
abril 2012 - marzo 2013	50,810	4,121
abril 2013 en adelante	279,854	22,696
<b>Deuda total</b>	<b>624,124</b>	<b>50,616</b>

\*Cifras indicativas de estados financieros preliminares consolidados elaborados conforme a las Normas de Información Financiera (NIF) en México emitidas por el Consejo Mexicano para la Investigación y Desarrollo de Normas de Información Financiera (CINIF). De conformidad con la adopción de la NIF B-10 "Efectos de la inflación", las cifras de 2009 y 2010 están expresadas en términos nominales.

\*\*Para fines de referencia, las conversiones cambiarias de pesos a dólares de los EUA se han realizado al tipo de cambio prevaleciente al 31 de marzo de 2010 de Ps.12.3306 = US\$1.00. Estas conversiones no implican que las cantidades en pesos se han convertido o pueden convertirse en dólares de los EUA al tipo de cambio utilizado.

Nota: Las cifras pueden no coincidir por redondeo.

## Actividades de inversión

**2010** Para el 2010 la inversión estimada es de Ps. 263.4 miles de millones<sup>9</sup>. La distribución estimada es la siguiente<sup>10</sup>:

- Ps. 220.0 miles de millones a Exploración y Producción;<sup>11</sup>
- Ps. 32.0 miles de millones a Refinación;
- Ps. 5.7 miles de millones a Gas y Petroquímica Básica;
- Ps. 4.8 miles de millones a Petroquímica; y
- Ps. 0.9 miles de millones a Petróleos Mexicanos.

Durante el primer trimestre de 2010 se han ejercido Ps. 59.8 miles de millones, lo que representa 22.7% de la inversión programada.

## Actividades de financiamiento

### Captación

**ECA's** • Durante el primer trimestre de 2010 Petróleos Mexicanos obtuvo US\$654.5 millones provenientes de líneas de crédito garantizadas por Agencias de Crédito a la Exportación (ECA's por sus siglas en inglés).

**Mercados de capitales** A continuación se describen las transacciones realizadas durante el 2010; es importante señalar que éstas ya fueron presentadas en el reporte de resultados al 31 de diciembre de 2009:

- El 5 de febrero de 2010, Petróleos Mexicanos emitió bonos por US\$1.0 miles de millones con vencimiento en 2020 y cupón semestral de 6.0% (comentado en el reporte 4T09 preliminar).
- El 8 de febrero de 2010, Petróleos Mexicanos emitió Certificados Bursátiles por aproximadamente Ps. 15 miles de millones distribuidos en tres tramos (comentado en el reporte 4T09 preliminar):
  - aproximadamente Ps. 8 miles de millones con vencimiento en 2015 y cupón TIIE-28 más setenta puntos base;
  - Ps. 5 miles de millones con vencimiento en 2020 y cupón semestral de 9.1%; y
  - aproximadamente Ps. 2 miles de millones (equivalentes a 465,235,800.00 UDIS) con vencimiento en 2020 y cupón semestral de 4.2%.
- El 26 de febrero de 2010, Petróleos Mexicanos emitió bonos por CHF 150 millones con vencimiento en 2014 y cupón anual de 3.5%. Es importante señalar que esta emisión es una reapertura (comentado en el reporte 4T09 preliminar).

Los recursos obtenidos se destinarán al financiamiento del programa de inversión y a operaciones de refinanciamiento.

## Manejo de liquidez

**1T10** Al 31 de marzo de 2010, la línea de crédito sindicada revolving por US\$2.5 miles de millones se encontraba disponible en su totalidad.

<sup>9</sup> Presupuesto de Egresos de la Federación 2010.

<sup>10</sup> Los montos de inversión podrían modificarse posteriormente en función de ajustes presupuestales.

<sup>11</sup> Incluye inversión no capitalizable en mantenimiento.

## Patrimonio

Al 31 de marzo de 2010, el patrimonio de PEMEX fue negativo en Ps. 66.9 miles de millones, en comparación con Ps. 9.6 miles de millones registrado en el mismo periodo del año previo. La variación de Ps. 76.5 miles de millones se debe principalmente a la pérdida neta registrada en 2009, la cual fue parcialmente compensada por el rendimiento neto generado en el primer trimestre de 2010.

Es importante mencionar que los contratos de crédito vigentes no incluyen acuerdos financieros o eventos de suspensión de pagos que podrían originarse como resultado del patrimonio negativo.

**Cuadro 13**  
**Petróleos Mexicanos, Organismos Subsidiarios y Compañías Subsidiarias**  
**Patrimonio\* \*\***

	Al 31 de marzo de				2010 (US\$MM)
	2009 (Ps. MM)	2010 (Ps. MM)	Variación	2010 (US\$MM)	
<b>Total patrimonio</b>	<b>9,631</b>	<b>(66,913)</b>	<b>-794.8%</b>	<b>(76,544)</b>	<b>(5,427)</b>
Certificados de aportación	96,958	96,958	0.0%	-	7,863
Aportaciones al patrimonio	195,011	180,382	-7.5%	(14,628)	14,629
Capital social	4,146	3,474	-16.2%	(672)	282
Reserva legal	1,023	918	-10.3%	(105)	74
Superavit por donación	600	1,077	79.3%	476	87
Utilidad (pérdida) integral	731	5,337	630.5%	4,606	433
Resultados acumulados	(288,837)	(355,059)	22.9%	(66,221)	(28,795)
De ejercicios anteriores	(261,840)	(356,502)	36.2%	(94,662)	(28,912)
Del ejercicio	(26,997)	1,443	-105.3%	28,441	117

\*Estados financieros preliminares consolidados elaborados conforme a las Normas de Información Financiera (NIF) en México emitidas por el Consejo Mexicano para la Investigación y Desarrollo de Normas de Información Financiera (CINIF). De conformidad con la adopción de la NIF B-10 "Efectos de la inflación", las cifras de 2009 y 2010 están expresadas en términos nominales.

\*\*Para fines de referencia, las conversiones cambiarias de pesos a dólares de los EUA se han realizado al tipo de cambio prevaletante al 31 de marzo de 2010 de Ps.12.3306 = US\$1.00. Estas conversiones no implican que las cantidades en pesos se han convertido o pueden convertirse en dólares de los EUA al tipo de cambio utilizado.

Nota: Las cifras pueden no coincidir por redondeo.

## Otros aspectos relevantes

### Nombramientos

El 25 de febrero de 2010 el Consejo de Administración de Petróleos Mexicanos realizó los siguientes nombramientos:

- Guadalupe Merino Bañuelos, Subdirector de Servicios Corporativos de Petróleos Mexicanos;
- Ignacio López Rodríguez, Subdirector de Administración Patrimonial de Petróleos Mexicanos; y
- Ramón Guerrero Esquivel, Subdirector de Suministros de Petróleos Mexicanos.

Asimismo, el 29 de marzo de 2010 el Consejo de Administración de Petróleos Mexicanos realizó los siguientes nombramientos:

- Miguel Ángel Pérez Fernández, Coordinador de Programas Gubernamentales y Consolidación Estratégica de Petróleos Mexicanos;
- Luis Felipe Luna Melo, Subdirector de Planeación Económica de Petróleos Mexicanos; y
- Luis Fernando Betancourt Sánchez, Subdirector de Disciplina Operativa, Seguridad, Salud y Protección Ambiental de Petróleos Mexicanos.

### Convenios de colaboración

El 2 de marzo de 2010 Petróleos Mexicanos y el Gobierno del Estado de Campeche suscribieron un convenio de colaboración para crear un grupo interinstitucional de planeación y evaluación con el fin de resolver temas relacionados con la actividad petrolera en la región, tales como: (i) desarrollar proyectos productivos que generen mayores inversiones, (ii) impulsar obras de infraestructura para promover el desarrollo social, y (iii) establecer mecanismos expeditos para resolver contingencias, entre otros.

El 15 de abril de 2010 Petróleos Mexicanos y el Principado de Asturias suscribieron un protocolo de colaboración que establece las bases generales de asistencia técnica en materia energética, tecnologías de información e información geoespacial, entre otros. El protocolo suscrito permitirá celebrar contratos específicos de colaboración.

### Contratos de desempeño

En relación con la instrumentación de los contratos de desempeño, a continuación se describe el estatus:

- Se cuenta con el marco legal aplicable: (i) Ley de Petróleos Mexicanos, (ii) Reglamento de la Ley de Petróleos Mexicanos y (iii) Disposiciones Administrativas de Contratación.
- PEMEX elaboró un modelo de contratos de desempeño para campos maduros y para campos ubicados en el Paleocanal de Chicontepec que está siendo analizado por el Comité de Adquisiciones, Arrendamiento, Obras y Servicios del Consejo de Administración de Petróleos Mexicanos.
- Una vez aprobado, PEMEX publicará en [www.pemex.com](http://www.pemex.com) la información relevante de la primera ronda, que corresponderá a campos maduros.

## Anexos

<b>Cuadro A1</b>					
<b>Petróleos Mexicanos, Organismos Subsidiarios y Compañías Subsidiarias</b>					
<b>Estados de situación financiera consolidados * **</b>					
	<b>2009</b>	<b>Al 31 de marzo de</b>			<b>2010</b>
		<b>(Ps. MM)</b>	<b>2010</b>	<b>Variación</b>	
<b>Activo circulante</b>	<b>403,646</b>	<b>328,007</b>	<b>-18.7%</b>	<b>(75,639)</b>	<b>26,601</b>
Efectivo y valores de inmediata realización	143,049	118,615	-17.1%	(24,434)	9,620
Cuentas, documentos por cobrar y otros -neto-	192,190	171,531	-10.7%	(20,658)	13,911
Inventarios	68,407	37,861	-44.7%	(30,546)	3,070
de productos	63,946	33,286	-47.9%	(30,661)	2,699
de materiales	4,461	4,575	2.6%	115	371
<b>Inversiones en acciones y valores de subsidiarias y asociadas que no consolidan</b>	<b>11,604</b>	<b>9,129</b>	<b>-21.3%</b>	<b>(2,475)</b>	<b>740</b>
<b>Propiedades, mobiliario y equipo</b>	<b>876,378</b>	<b>981,497</b>	<b>12.0%</b>	<b>105,120</b>	<b>79,599</b>
<b>Otros activos, neto</b>	<b>12,326</b>	<b>6,633</b>	<b>-46.2%</b>	<b>(5,693)</b>	<b>538</b>
<b>Total activo</b>	<b>1,303,955</b>	<b>1,325,267</b>	<b>1.6%</b>	<b>21,312</b>	<b>107,478</b>
<b>Pasivo de corto plazo</b>	<b>184,925</b>	<b>214,874</b>	<b>16.2%</b>	<b>29,949</b>	<b>17,426</b>
Deuda de corto plazo <sup>(1)</sup>	79,127	95,445	20.6%	16,318	7,741
Proveedores	38,920	50,983	31.0%	12,064	4,135
Cuentas, documentos por pagar y otros -neto-	46,985	30,656	-34.8%	(16,328)	2,486
Impuestos, derechos y aprovechamientos por pagar	19,894	37,789	90.0%	17,895	3,065
<b>Pasivo de largo plazo</b>	<b>1,109,398</b>	<b>1,177,305</b>	<b>6.1%</b>	<b>67,907</b>	<b>95,478</b>
Deuda de largo plazo <sup>(1)</sup>	551,279	528,679	-4.1%	(22,600)	42,875
Reserva para beneficios a empleados	508,859	592,505	16.4%	83,646	48,052
Reserva para actividades de abandono, desmantelamientos, provisiones, créditos diversos y otros	42,072	49,332	17.3%	7,260	4,001
Impuestos diferidos	7,188	6,790	-5.5%	(399)	551
<b>Total pasivo</b>	<b>1,294,324</b>	<b>1,392,180</b>	<b>7.6%</b>	<b>97,856</b>	<b>112,904</b>
<b>Total patrimonio</b>	<b>9,631</b>	<b>(66,913)</b>	<b>-794.8%</b>	<b>(76,544)</b>	<b>(5,427)</b>
<b>Total pasivo y patrimonio</b>	<b>1,303,955</b>	<b>1,325,267</b>	<b>1.6%</b>	<b>21,312</b>	<b>107,478</b>

\*Estados financieros preliminares consolidados elaborados conforme a las Normas de Información Financiera (NIF) en México emitidas por el Consejo Mexicano para la Investigación y Desarrollo de Normas de Información Financiera (CINIF). De conformidad con la adopción de la NIF B-10 "Efectos de la inflación", las cifras de 2009 y 2010 están expresadas en términos nominales.

\*\*Para fines de referencia, las conversiones cambiarias de pesos a dólares de los EUA se han realizado al tipo de cambio prevaleciente al 31 de marzo de 2010 de Ps.12.3306 = US\$1.00. Estas conversiones no implican que las cantidades en pesos se han convertido o pueden convertirse en dólares de los EUA al tipo de cambio utilizado.

(1) Incluye deuda documentada de Petróleos Mexicanos, el Pemex Project Funding Master Trust, el Fideicomiso Irrevocable de Administración F/163, Pemex Finance Ltd., P.M.I. Trading, Ltd. y Repcon Lux, S.A.

Nota: Las cifras pueden no coincidir por redondeo.



<b>Cuadro A2</b>					
<b>Petróleos Mexicanos, Organismos Subsidiarios y Compañías Subsidiarias</b>					
<b>Estados de resultados consolidados* **</b>					
	Del 1 de ene. al 31 de mar. de				<b>2010</b>
	<b>2009</b>	<b>2010</b>	<b>Variación</b>		
	(Ps. MM)				(US\$MM)
<b>Ventas totales</b>	<b>226,392</b>	<b>307,875</b>	<b>36.0%</b>	<b>81,483</b>	<b>24,066</b>
En el país	132,983	165,786	24.7%	32,803	12,959
De exportación	92,019	140,661	52.9%	48,642	10,995
Ingresos por servicios	1,390	1,428	2.8%	38	112
<b>Costo de ventas<sup>(1)</sup></b>	<b>110,946</b>	<b>144,630</b>	<b>30.4%</b>	<b>33,684</b>	<b>11,306</b>
<b>Rendimiento bruto</b>	<b>115,446</b>	<b>163,245</b>	<b>41.4%</b>	<b>47,799</b>	<b>12,761</b>
<b>Gastos generales<sup>(1)</sup></b>	<b>22,224</b>	<b>25,687</b>	<b>15.6%</b>	<b>3,463</b>	<b>2,008</b>
Gastos de distribución	7,285	7,693	5.6%	408	601
Gastos de administración	14,939	17,994	20.4%	3,055	1,407
<b>Rendimiento de operación</b>	<b>93,223</b>	<b>137,559</b>	<b>47.6%</b>	<b>44,336</b>	<b>10,753</b>
<b>Otros ingresos (gastos) -neto<sup>(2)</sup></b>	<b>(2,883)</b>	<b>22,094</b>	<b>866.3%</b>	<b>24,977</b>	<b>1,727</b>
<b>Resultado integral de financiamiento</b>	<b>(20,271)</b>	<b>14,233</b>	<b>170.2%</b>	<b>34,503</b>	<b>1,113</b>
<b>Participación en los resultados de las subsidiarias y asociadas</b>	<b>(169)</b>	<b>(403)</b>	<b>-137.7%</b>	<b>(233)</b>	<b>(31)</b>
<b>Rendimiento antes de impuestos, derechos y aprovechamientos</b>	<b>69,899</b>	<b>173,482</b>	<b>148.2%</b>	<b>103,583</b>	<b>13,561</b>
<b>Impuestos, derechos y aprovechamientos</b>	<b>96,897</b>	<b>172,039</b>	<b>77.5%</b>	<b>75,142</b>	<b>13,448</b>
<b>Rendimiento neto</b>	<b>(26,998)</b>	<b>1,443</b>	<b>105.3%</b>	<b>28,441</b>	<b>113</b>

\*Estados financieros preliminares consolidados elaborados conforme a las Normas de Información Financiera (NIF) en México emitidas por el Consejo Mexicano para la Investigación y Desarrollo de Normas de Información Financiera (CINIF). De conformidad con la adopción de la NIF B-10 "Efectos de la inflación", las cifras de 2009 y 2010 están expresadas en términos nominales.

\*\*Para fines de referencia, las conversiones cambiarias de pesos a dólares de los E.U.A. se han realizado al tipo de cambio promedio del primer trimestre de 2010 de Ps.12.7928 = US\$1.00. Estas conversiones no implican que las cantidades en pesos se han convertido o pueden convertirse en dólares de los E.U.A. al tipo de cambio utilizado.

(1) Incluye el costo de la reserva para obligaciones laborales.

(2) Incluye el acreditamiento del Impuesto Especial sobre Producción y Servicios (IEPS).

Nota: Las cifras pueden no coincidir por redondeo.

## Cuadro A3

Petróleos Mexicanos, Organismos Subsidiarios y Compañías Subsidiarias  
Estado de flujo de efectivo (método indirecto)\* \*\*

	2009	2010	Variación		
	(Ps. MM)			(US\$MM)	
<b>Rendimiento antes de impuestos, derechos y aprovechamientos pagados<sup>(1)</sup></b>	<b>77,831</b>	<b>162,128</b>	<b>108.3%</b>	<b>84,297</b>	<b>12,673</b>
<i>Partidas sin impacto en el efectivo<sup>(2)</sup></i>	<i>21,458</i>	<i>29,269</i>	<i>36.4%</i>	<i>7,811</i>	<i>2,288</i>
<i>Partidas relacionadas con actividades de inversión</i>	<i>24,085</i>	<i>24,832</i>	<i>3.1%</i>	<i>747</i>	<i>1,941</i>
Depreciación y amortización	23,289	22,346	-4.0%	(943)	1,747
Participación en asociadas y negocios conjuntos	169	403	137.7%	233	31
Pozos no exitosos	627	1,874		1,247	147
<i>Partidas relacionadas con actividades de financiamiento</i>	<i>(3,071)</i>	<i>(34,159)</i>	<i>1012.4%</i>	<i>(31,089)</i>	<i>(2,670)</i>
Intereses devengados	1,249	535	-57.2%	(714)	42
Otras partidas	(4,319)	(34,694)	703.2%	(30,375)	(2,712)
<b>Flujo de resultado antes de impuestos más partidas sin impacto en efectivo</b>	<b>120,304</b>	<b>182,070</b>	<b>51%</b>	<b>61,766</b>	<b>14,232</b>
<b>Actividades de operación</b>					
Cuentas por cobrar	(1,925)	15,630	-912.1%	17,555	1,222
Inventarios	(2,935)	(958)	-67.4%	1,978	(75)
Otras cuentas por cobrar y otros activos	3,980	(1,646)	-141.4%	(5,626)	(129)
Proveedores	3,538	(12,294)		(15,832)	(961)
Otros pasivos	1,720	(7,998)	564.9%	(9,719)	(625)
Impuestos, derechos y aprovechamientos pagados	(101,607)	(171,349)	68.6%	(69,741)	(13,394)
<b>Flujo generado (utilizado) en la operación</b>	<b>(97,229)</b>	<b>(178,615)</b>	<b>83.7%</b>	<b>(81,386)</b>	<b>(13,962)</b>
<b>Flujo neto de efectivo de actividades de operación</b>	<b>23,075</b>	<b>3,455</b>	<b>-85%</b>	<b>(19,620)</b>	<b>270</b>
<b>Actividades de inversión</b>					
Inmuebles, planta y equipo	(55,516)	(38,263)	-31.1%	17,253	(2,991)
Otras inversiones con carácter permanente	(597)	-	-100.0%	597	-
<b>Flujo neto de efectivo de actividades de inversión</b>	<b>(56,112)</b>	<b>(38,263)</b>	<b>-31.8%</b>	<b>17,849</b>	<b>(2,991)</b>
<b>Efectivo excedente (requerido) para aplicar en actividades de</b>	<b>(33,037)</b>	<b>(34,808)</b>	<b>0</b>	<b>(1,771)</b>	<b>(2,721)</b>
<b>Actividades de financiamiento</b>					
Financiamiento bancario	20,538	21,764	6.0%	1,226	1,701
Financiamiento bursátil	27,325	29,724	8.8%	2,399	2,324
Amortización de financiamiento bancario	(719)	(13,732)	1810.8%	(13,014)	(1,073)
Amortización de financiamiento bursátil	(379)	(12,513)	3205.6%	(12,134)	(978)
Aportaciones para futuros aumentos de capital	15,096	-	-100.0%	(15,096)	-
<b>Flujo neto de efectivo de actividades de financiamiento</b>	<b>61,862</b>	<b>25,243</b>	<b>-59.2%</b>	<b>(36,618)</b>	<b>1,973</b>
<b>Incremento en efectivo y valores de inmediata realización</b>	<b>28,825</b>	<b>(9,565)</b>	<b>-133.2%</b>	<b>(38,389)</b>	<b>(748)</b>
<b>Efectivo y valores de inmediata realización al inicio del ejercicio</b>	<b>114,224</b>	<b>128,180</b>	<b>12.2%</b>	<b>13,955</b>	<b>10,020</b>
<b>Efectivo y valores de inmediata realización al final del ejercicio</b>	<b>143,049</b>	<b>118,615</b>	<b>-17.1%</b>	<b>(24,434)</b>	<b>9,272</b>

\*Estados financieros preliminares consolidados elaborados conforme a las Normas de Información Financiera (NIF) en México emitidas por el Consejo Mexicano para la Investigación y Desarrollo de Normas de Información Financiera (CINIF). De conformidad con la adopción de la NIF B-10 "Efectos de la inflación", las cifras de 2009 y 2010 están expresadas en términos nominales.

\*\*Para fines de referencia, las conversiones cambiarias de pesos a dólares de los EUA se han realizado al tipo de cambio promedio del 2010 de Ps.12.7928 = US\$1.00. Estas conversiones no implican que las cantidades en pesos se han convertido o pueden convertirse en dólares de los EUA al tipo de cambio utilizado.

(1) Se parte del rendimiento antes de impuestos, derechos y aprovechamientos pagados, más no devengados como se presenta en el estado de resultados.

(2) Incluye el costo neto de beneficios a empleados

Nota: Las cifras pueden no coincidir por redondeo.

Cuadro A4<sup>12</sup>Petróleos Mexicanos, Organismos Subsidiarios y Compañías Subsidiarias  
Información por segmentos\*

	<u>Exploración y Producción</u>	<u>Refinación</u>	<u>Gas y Petroquímica Básica</u>	<u>Petroquímica</u>	<u>Compañías Subsidiarias y Corporativo</u>	<u>Eliminaciones entre entidades</u>	<u>Total</u>
	(Ps. MM)						
<b>Del 1 de enero al 31 de marzo de 2010</b>							
<b>Ventas totales</b>	<b>244,284</b>	<b>142,933</b>	<b>54,800</b>	<b>10,469</b>	<b>231,416</b>	<b>(376,026)</b>	<b>307,875</b>
Clientes externos	-	124,750	34,355	6,681	140,661	-	306,447
Intersegmentos	244,284	17,265	20,445	3,788	79,196	(364,978)	-
Ingresos por servicios	-	917	-	-	11,559	(11,048)	1,428
Rendimiento bruto	190,279	(29,162)	1,176	(399)	12,410	(11,058)	163,245
<b>Rendimiento de operación</b>	<b>181,964</b>	<b>(41,538)</b>	<b>(1,514)</b>	<b>(3,931)</b>	<b>2,826</b>	<b>(248)</b>	<b>137,559</b>
Resultado integral de financiamiento	9,168	(832)	1,086	(98)	4,909	-	14,232
Depreciación y amortización	18,826	2,199	875	284	161	-	22,346
Costo neto del periodo de beneficios a empleados	9,904	10,008	2,034	2,753	4,713	-	29,413
Impuestos, derechos y aprovechamientos	170,088	1,438	123	79	310	-	172,039
<b>Rendimiento neto</b>	<b>21,521</b>	<b>(22,816)</b>	<b>(304)</b>	<b>(4,261)</b>	<b>2,195</b>	<b>5,108</b>	<b>1,443</b>
<b>Al 31 de marzo de 2010</b>							
Activo circulante	706,789	318,241	101,164	71,792	881,765	(1,751,744)	328,007
Inversiones en acciones y valores	637	157	1,522	-	383,688	(376,876)	9,129
Propiedades, mobiliario y equipo	730,359	186,251	41,495	17,078	9,287	(2,975)	981,497
Altas de activo fijo	34,962	1,496	295	344	33	-	37,130
<b>Total activo</b>	<b>1,440,326</b>	<b>505,480</b>	<b>144,448</b>	<b>90,127</b>	<b>1,788,501</b>	<b>(2,643,617)</b>	<b>1,325,267</b>
Pasivo de corto plazo	423,225	269,648	39,888	13,214	1,209,352	(1,740,452)	214,874
Reserva para beneficios a empleados	204,444	201,533	50,357	55,656	80,514	-	592,505
<b>Total pasivo</b>	<b>1,160,289</b>	<b>508,918</b>	<b>97,844</b>	<b>69,773</b>	<b>1,819,115</b>	<b>(2,263,760)</b>	<b>1,392,180</b>
<b>Patrimonio</b>	<b>280,037</b>	<b>(3,437)</b>	<b>46,604</b>	<b>20,354</b>	<b>(30,614)</b>	<b>(379,857)</b>	<b>(66,913)</b>
<b>Del 1 de enero al 31 de marzo de 2009</b>							
<b>Ventas totales</b>	<b>161,852</b>	<b>112,131</b>	<b>45,993</b>	<b>12,315</b>	<b>142,058</b>	<b>(247,957)</b>	<b>226,392</b>
Clientes externos	-	98,099	30,229	4,654	92,019	-	225,002
Intersegmentos	161,852	13,118	15,764	7,661	49,273	(247,668)	-
Ingresos por servicios	-	914	-	-	765	(289)	1,390
Rendimiento bruto	108,410	3,767	3,254	(2,759)	11,136	(8,363)	115,446
<b>Rendimiento de operación</b>	<b>100,393</b>	<b>(6,133)</b>	<b>300</b>	<b>(5,147)</b>	<b>2,442</b>	<b>1,369</b>	<b>93,223</b>
Resultado integral de financiamiento	(18,207)	(5,350)	563	31	2,692	-	(20,271)
Depreciación y amortización	19,994	2,009	838	284	162	-	23,289
Costo neto del periodo de beneficios a empleados	8,220	8,113	1,814	2,244	3,701	-	24,093
Impuestos, derechos y aprovechamientos	95,714	635	42	60	447	-	96,897
<b>Rendimiento neto</b>	<b>(14,227)</b>	<b>(13,347)</b>	<b>1,111</b>	<b>(4,996)</b>	<b>(36,069)</b>	<b>40,531</b>	<b>(26,998)</b>
<b>Al 31 de marzo de 2009</b>							
Activo circulante	500,129	199,152	90,580	57,623	1,106,625	(1,550,461)	403,646
Inversiones en acciones y valores	403	157	1,738	-	327,833	(318,526)	11,604
Propiedades, mobiliario y equipo	630,068	178,812	41,940	16,427	9,131	-	876,378
Altas de activo fijo	92,408	(80)	(1,017)	294	446	-	92,050
<b>Total activo</b>	<b>1,130,748</b>	<b>380,806</b>	<b>134,597</b>	<b>74,463</b>	<b>1,999,096</b>	<b>(2,415,755)</b>	<b>1,303,954</b>
Pasivo de corto plazo	160,575	188,108	32,948	6,521	863,883	(1,067,110)	184,925
Reserva para beneficios a empleados	177,252	172,609	43,357	47,751	67,890	-	508,859
<b>Total pasivo</b>	<b>872,067</b>	<b>409,805</b>	<b>85,856</b>	<b>55,440</b>	<b>1,958,415</b>	<b>(2,087,260)</b>	<b>1,294,323</b>
<b>Patrimonio</b>	<b>258,681</b>	<b>(28,999)</b>	<b>48,741</b>	<b>19,023</b>	<b>40,681</b>	<b>(328,495)</b>	<b>9,631</b>

\*Cifras indicativas de estados financieros preliminares consolidados elaborados conforme a las Normas de Información Financiera (NIF) en México emitidas por el Consejo Mexicano para la Investigación y Desarrollo de Normas de Información Financiera (CINIF). De conformidad con la adopción de la NIF B-10 "Efectos de la inflación", las cifras de 2009 y 2010 están expresadas en términos nominales.

Nota: Las cifras pueden no coincidir por redondeo.

<sup>12</sup> A marzo de 2010, conforme a lo establecido en la NIF B-8 "Estados Financieros Consolidados o Combinados", los resultados por segmento -para efectos de consolidación-, son netos de utilidades y pérdidas no realizadas, por lo tanto, no coinciden con los reportados en la sección de "Rendimiento por Organismo Subsidiario".

<b>Cuadro A5</b>			
<b>Petróleos Mexicanos, Organismos Subsidiarios y Compañías Subsidiarias</b>			
<b>Indicadores financieros seleccionados*</b>			
	<b>Del 1 de ene. al 31 de mar. de</b>		
	<b>2009</b>	<b>2010</b>	<b>Variación</b>
<b>Razones del estado de resultados consolidado</b>			
Costo de ventas / Ventas totales	49.0%	47.0%	-0.02
Depreciación / Costo de ventas y Gastos generales	17.5%	13.1%	-0.04
Rendimiento de operación / Ventas totales	41.2%	44.7%	0.04
Impuestos, derechos y aprovechamientos / Ventas totales	42.8%	55.9%	0.13
<b>Razones del estado de situación financiera consolidado</b>			
Propiedades, mobiliario y equipo / Total activo	67.2%	74.1%	0.07
Deuda total / Pasivo total y patrimonio	48.3%	47.1%	-0.01

\*Cifras indicativas de estados financieros preliminares consolidados elaborados conforme a las Normas de Información Financiera (NIF) en México emitidas por el Consejo Mexicano para la Investigación y Desarrollo de Normas de Información Financiera (CINIF). De conformidad con la adopción de la NIF B-10 "Efectos de la inflación", las cifras de 2009 y 2010 están expresadas en términos nominales.

<b>Cuadro A6</b>						
<b>Petróleos Mexicanos, Organismos Subsidiarios y Compañías Subsidiarias</b>						
<b>Exposición de la deuda<sup>(1)</sup></b>						
			<b>Al 31 de marzo de</b>			
	<b>2009</b>	<b>2010</b>	<b>2009</b>	<b>2010</b>	<b>2009</b>	<b>2010</b>
	<b>Por moneda</b>		<b>Porcentaje</b>		<b>A tasa flotante</b>	
			<b>A tasa fija</b>			
Dólares de E.U.A.	84.7%	79.5%	52.6%	60.6%	47.4%	39.4%
Pesos mexicanos	15.3%	20.4%	49.5%	44.8%	50.5%	55.2%
Euros	0.0%	0.0%	100.0%	100.0%	0.0%	0.0%
Yenes	0.1%	0.0%	100.0%	100.0%	0.0%	0.0%
<b>Total</b>	<b>100.0%</b>	<b>100.0%</b>	<b>52.1%</b>	<b>57.3%</b>	<b>47.9%</b>	<b>42.7%</b>

(1) No considera intereses devengados.  
Nota: Las cifras pueden no coincidir por redondeo.

<b>Cuadro A7</b>			
<b>Petróleos Mexicanos, Organismos Subsidiarios y Compañías Subsidiarias</b>			
<b>Duración promedio de la exposición de la deuda</b>			
	<b>Al 31 de marzo de</b>		
	<b>2009</b>	<b>2010</b>	<b>Variación</b>
		<b>(Años)</b>	
Dólares de E.U.A.	4.8	4.6	(0.2)
Pesos mexicanos	1.9	1.9	0.0
Euros	2.6	2.2	(0.4)
Yenes	0.6	0.1	(0.5)
<b>Total</b>	<b>4.4</b>	<b>4.1</b>	<b>(0.3)</b>

Nota: Las cifras pueden no coincidir por redondeo.

Suplemento de resultados operativos al primer trimestre de 2010<sup>1</sup>

**Cuadro S1**  
**Petróleos Mexicanos, Organismos Subsidiarios y Compañías Subsidiarias**  
**Principales estadísticas operativas**

	Del 1 de ene. al 31 de mar. de			
	2009	2010	Variación	
<b>Producción de hidrocarburos</b>				
Extracción total de hidrocarburos (Mbpced)	3,815	3,816	0.0%	1
Total de crudo (Mbd)	2,667	2,607	-2.2%	(60)
De crudo en zonas marinas / Total de crudo	78.6%	76.4%	-2.2%	
Total de gas natural equivalente (Mbpced) <sup>(1)</sup>	1,148	1,210	5.4%	61
Total de gas natural (MMpced)	7,018	6,946	-1.0%	(71)
Producción de gas natural seco (MMpced)	3,503	3,683	5.2%	180
Producción de líquidos del gas natural (Mbd) <sup>(2)</sup>	378	387	2.5%	9
Producción de petrolíferos <sup>(3)</sup>	1,385	1,308	-5.6%	(77)
Producción neta de petroquímicos	1,140	1,064	-6.7%	(76)

(1) Incluye condensados.

(2) Incluye condensados y otras corrientes a fraccionamiento.

(3) Excluye butileno y propileno e incluye producción de isobutanos de Pemex-Gas y Petroquímica Básica y butano de Pemex-Petroquímica.

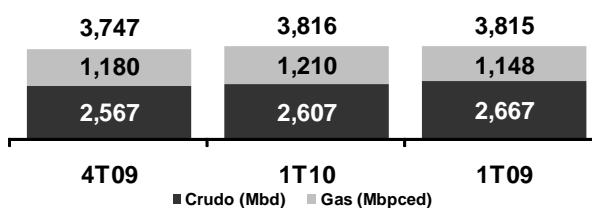
Nota: Las cifras pueden no coincidir por redondeo. Mbpced se refiere a miles de barriles de petróleo crudo equivalente diarios.

## Exploración y producción

**Producción de crudo**

Durante el primer trimestre de 2010 la producción de petróleo crudo disminuyó 2.2%, de 2,667 a 2,607 Mbd, en comparación con el mismo trimestre de 2009. Durante el primer trimestre de 2010 la producción de crudo, sin considerar el proyecto Cantarell, aumentó 156 Mbd.

**Gráfica S1**  
**Producción de hidrocarburos**



La producción de crudo pesado disminuyó 9.4%, principalmente como resultado de la declinación natural y el cierre de pozos por el incremento de la relación gas-aceite en Cantarell. La declinación de Cantarell fue parcialmente compensada por un aumento de 6.4% en la producción del proyecto Ku-Maloob-Zaap (KMZ), que alcanzó un nuevo máximo histórico de 882 Mb, el 16 de enero de 2010.

La producción de crudo ligero aumentó 2.9%, esencialmente por el incremento en la producción en los proyectos Yaxché e Ixtal-Manik de la Región Marina Suroeste. Asimismo, la producción de crudo superligero aumentó 28.5% por la terminación de pozos en los proyectos Delta del Grijalva y Costero Terrestre de la Región Sur, así como en el proyecto Crudo Ligero Marino de la Región Marina Suroeste.

<sup>1</sup> Si no se especifica lo contrario, para efectos de análisis las variaciones se realizan contra el mismo periodo del año anterior. Los estados financieros contenidos en este documento son preliminares.

## Cuadro S2

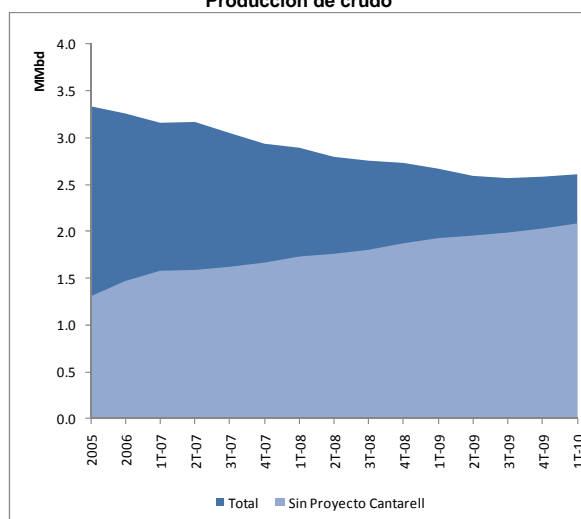
**Petróleos Mexicanos, Organismos Subsidiarios y Compañías Subsidiarias**  
**Producción de hidrocarburos líquidos**

	Del 1 de ene. al 31 de mar. de			
	<u>2009</u>	<u>2010</u>	<u>Variación</u>	
	(Mbd)			
<b>Hidrocarburos líquidos</b>	<b>3,045</b>	<b>2,994</b>	<b>-1.7%</b>	<b>(51)</b>
Petróleo crudo	2,667	2,607	-2.2%	(60)
Pesado	1,616	1,464	-9.4%	(152)
Ligero	811	835	2.9%	23
Superligero	240	308	28.5%	68
Líquidos del gas natural <sup>(1)</sup>	378	387	2.5%	9

(1) Incluye condensados.

Nota: Las cifras pueden no coincidir por redondeo.

## Gráfico S2

**Petróleos Mexicanos, Organismos Subsidiario y Compañías Subsidiarias**  
**Producción de crudo**


## Cuadro S3

**Petróleos Mexicanos, Organismos Subsidiarios y Compañías Subsidiarias**  
**Producción de crudo**

	<u>2006</u>	<u>2007</u>	2008				2009				<u>2010</u>
			<u>1T</u>	<u>2T</u>	<u>3T</u>	<u>4T</u>	<u>1T</u>	<u>2T</u>	<u>3T</u>	<u>4T</u>	
<b>Total</b>	<b>3,256</b>	<b>3,076</b>	<b>2,891</b>	<b>2,794</b>	<b>2,754</b>	<b>2,729</b>	<b>2,667</b>	<b>2,590</b>	<b>2,567</b>	<b>2,583</b>	<b>2,607</b>
<b>Región Marina Noreste</b>	<b>2,205</b>	<b>2,018</b>	<b>1,861</b>	<b>1,770</b>	<b>1,695</b>	<b>1,658</b>	<b>1,584</b>	<b>1,481</b>	<b>1,456</b>	<b>1,453</b>	<b>1,445</b>
Cantarell	1,788	1,464	1,163	1,036	954	858	742	637	583	556	526
Ku - Maloob - Zaap	394	514	657	693	703	754	792	788	801	821	836
Otros	23	40	41	41	39	45	49	56	72	76	83
<b>Región Marina Suroeste</b>	<b>475</b>	<b>506</b>	<b>495</b>	<b>486</b>	<b>507</b>	<b>513</b>	<b>512</b>	<b>521</b>	<b>511</b>	<b>526</b>	<b>546</b>
Chuc	107	87	76	71	68	62	67	67	67	71	71
Ixtal	47	68	74	56	98	102	102	105	110	114	125
Otros	321	350	344	359	341	349	344	348	334	342	349
<b>Región Sur</b>	<b>491</b>	<b>465</b>	<b>449</b>	<b>450</b>	<b>466</b>	<b>470</b>	<b>479</b>	<b>493</b>	<b>506</b>	<b>512</b>	<b>520</b>
Samaria	64	62	55	52	51	52	52	51	48	46	44
Jujo	56	51	46	46	47	43	40	38	37	33	29
Iride	48	41	37	35	35	30	28	27	26	24	20
Puerto Ceiba	54	41	36	33	32	29	26	26	24	22	21
Sen	22	27	38	37	39	48	48	44	43	48	51
Tecominoacán	29	23	23	24	27	28	27	25	23	22	22
Otros	218	221	213	221	235	240	257	282	306	316	333
<b>Región Norte</b>	<b>84</b>	<b>87</b>	<b>87</b>	<b>88</b>	<b>86</b>	<b>88</b>	<b>92</b>	<b>95</b>	<b>94</b>	<b>92</b>	<b>96</b>
Chicontepec	23	23	27	30	30	29	28	29	31	30	35
Poza Rica	10	9	8	7	7	8	8	7	6	7	6
Otros	51	55	52	50	49	51	56	59	57	56	55

Nota: Las sumas pueden no coincidir por redondeo.

**Producción de gas natural**

Durante el primer trimestre de 2010 la producción total de gas natural disminuyó 1.0%, de 7,018 a 6,946 MMpcd en el primer trimestre de 2009.

La producción de gas asociado disminuyó 3.9% como resultado de administrar la explotación de la zona de transición del proyecto Cantarell<sup>2</sup>. En contraste, la producción de gas no asociado aumentó 4.2%, debido principalmente a la terminación de pozos en el proyecto Burgos de la Región Norte.

Los proyectos Burgos y Veracruz alcanzaron una producción de 2,434 MMpcd en el primer trimestre de 2010, representando el 35% de la producción total. El 1 de febrero de 2010 el proyecto Burgos alcanzó un máximo histórico de producción de 1,624 MMpc.

**Cuadro S4**

Petróleos Mexicanos, Organismos Subsidiarios y Compañías Subsidiarias				
Producción de gas natural y envío de gas a la atmósfera				
	Del 1 de ene. al 31 de mar. de			
	2009	2010	Variación	
	(MMpcd)			
<b>Total</b>	<b>7,018</b>	<b>6,946</b>	<b>-1.0%</b>	<b>(71)</b>
Asociado	4,493	4,315	-3.9%	(177)
No asociado	2,525	2,631	4.2%	106
<b>Envío de gas a la atmósfera<sup>(1)</sup></b>	<b>1,108</b>	<b>413</b>	<b>-62.7%</b>	<b>(695)</b>
Envío de gas / producción total	15.8%	5.9%		

Nota: Las cifras pueden no coincidir por redondeo.  
(1) Incluye volúmenes de nitrógeno.

**Cuadro S5**

Petróleos Mexicanos, Organismos Subsidiarios y Compañías Subsidiarias											
Producción de gas natural											
	2006	2007	2008				2009				2010
			1T	2T	3T	4T	1T	2T	3T	4T	
	(MMpcd)										
<b>Total</b>	<b>5,356</b>	<b>6,058</b>	<b>6,586</b>	<b>6,861</b>	<b>6,963</b>	<b>7,260</b>	<b>7,018</b>	<b>7,029</b>	<b>7,066</b>	<b>7,009</b>	<b>6,946</b>
<b>Región Marina Noreste</b>	<b>920</b>	<b>1,157</b>	<b>1,647</b>	<b>1,854</b>	<b>1,913</b>	<b>2,189</b>	<b>1,900</b>	<b>1,814</b>	<b>1,803</b>	<b>1,617</b>	<b>1,488</b>
Cantarell	716	941	1,383	1,586	1,634	1,897	1,579	1,457	1,469	1,300	1,162
Ku	141	146	161	153	159	164	178	211	180	153	163
Otros	63	70	103	114	120	128	143	147	153	163	163
<b>Región Marina Suroeste</b>	<b>856</b>	<b>993</b>	<b>991</b>	<b>1,016</b>	<b>1,046</b>	<b>1,038</b>	<b>1,067</b>	<b>1,141</b>	<b>1,095</b>	<b>1,142</b>	<b>1,127</b>
Caan	185	186	188	227	209	179	163	180	173	176	160
May	85	143	173	229	206	215	254	278	265	274	237
Ixtal	86	135	152	113	200	202	202	208	211	228	257
Otros	<b>500</b>	<b>529</b>	<b>478</b>	<b>446</b>	<b>431</b>	<b>442</b>	<b>448</b>	<b>475</b>	<b>446</b>	<b>464</b>	<b>472</b>
<b>Región Sur</b>	<b>1,352</b>	<b>1,353</b>	<b>1,364</b>	<b>1,419</b>	<b>1,492</b>	<b>1,525</b>	<b>1,540</b>	<b>1,547</b>	<b>1,633</b>	<b>1,677</b>	<b>1,697</b>
Írde	106	106	92	93	108	106	108	105	98	98	88
Narvaez	30	84	88	90	101	100	93	99	99	90	81
Sen	56	69	90	106	117	146	150	128	123	146	150
Tizón	29	37	33	32	54	75	78	95	98	102	100
Otros	1,131	1,057	1,061	1,099	1,113	1,098	1,111	1,121	1,214	1,241	1,279
<b>Región Norte</b>	<b>2,228</b>	<b>2,556</b>	<b>2,583</b>	<b>2,572</b>	<b>2,512</b>	<b>2,509</b>	<b>2,511</b>	<b>2,526</b>	<b>2,536</b>	<b>2,573</b>	<b>2,634</b>
Chicontepec	28	28	44	49	51	66	81	83	80	71	77
Burgos	1,330	1,412	1,390	1,392	1,360	1,389	1,425	1,501	1,535	1,598	1,597
Veracruz	723	922	986	977	957	907	867	805	789	779	837
Otros	146	195	163	154	145	147	138	138	132	126	122

Nota: Las sumas pueden no coincidir por redondeo.

<sup>2</sup> La zona de transición se define como el contacto gas-aceite e implica mayor producción de gas asociado con alto contenido de nitrógeno.

**Envío de gas a la atmósfera**

En el primer trimestre de 2010 el envío de gas a la atmósfera disminuyó 62.7%, en comparación con el mismo trimestre de 2009. Esta reducción se debe principalmente a las acciones emprendidas en el proyecto Cantarell para administrar la explotación de la zona de transición y a la construcción de infraestructura para el manejo y transporte de gas en plataformas marinas.

**Terminación de pozos**

Durante el primer trimestre de 2010 el número total de pozos terminados aumentó 49.6% respecto al mismo trimestre de 2009, de 236 a 353 pozos, por un aumento de 122 pozos de desarrollo, debido esencialmente a mayor actividad del proyecto Aceite Terciario del Golfo (ATG). Adicionalmente, el número de pozos exploratorios fue de siete, una disminución de cinco pozos en comparación con el primer trimestre de 2009, debido a una menor actividad programada en los proyectos de exploración de la Región Sur.

**Cuadro S6**

<b>Petróleos Mexicanos, Organismos Subsidiarios y Compañías Subsidiarias</b>				
<b>Inventario de pozos e infraestructura de operación</b>				
	<b>Del 1 de ene. al 31 de mar. de</b>			
	<b>2009</b>	<b>2010</b>	<b>Variación</b>	
<b>Pozos terminados</b>	<b>236</b>	<b>353</b>	<b>49.6%</b>	<b>117</b>
Desarrollo	224	346	54.5%	122
Exploración	12	7	-41.7%	(5)
<b>Pozos en operación<sup>(1)</sup></b>	<b>6,551</b>	<b>7,310</b>	<b>11.6%</b>	<b>759</b>
Inyectores	254	213	-16.1%	(41)
Productores	6,297	7,097	12.7%	800
Crudo	3,296	3,989	21.0%	693
Gas no asociado	3,001	3,108	3.6%	107
<b>Infraestructura de operación seleccionada<sup>(1)</sup></b>				
Equipos de perforación <sup>(2)</sup>	169	164	-2.7%	(5)
Plataformas marinas	226	231	2.2%	5

(1) Al cierre del periodo.

(2) Al 31 de marzo de 2010 PEMEX es dueño de 126 equipos.

Nota: Las cifras pueden no coincidir por redondeo.

**Información sísmica**

La adquisición de información sísmica 2D alcanzó 558 km, 8,080 km menos que en el primer trimestre de 2009, debido a que únicamente se adquirió información en el proyecto Burgos.

En contraste, la información sísmica 3D se situó en 6,499 km<sup>2</sup>, lo que representa un incremento de 2,641 km<sup>2</sup> respecto al mismo periodo de 2009, debido a mayor actividad en la cuenca del Golfo de México Profundo y en las cuencas del sureste, así como en el proyecto ATG.

**Cuadro S7**

<b>Petróleos Mexicanos, Organismos Subsidiarios y Compañías Subsidiarias</b>				
<b>Información sísmica</b>				
	<b>Del 1 de ene. al 31 de mar. de</b>			
	<b>2009</b>	<b>2010</b>	<b>Variación</b>	
<b>Sísmica</b>				
2D (km)	8,638	558		(8,080)
3D (km <sup>2</sup> )	3,858	6,499		2,641

Nota: Las cifras pueden no coincidir por redondeo.

**Descubrimientos 1T10**

Durante el primer trimestre de 2010 no se registraron nuevos descubrimientos que permitieran incorporar reservas de hidrocarburos.



## Principales proyectos

PEMEX tiene una cartera diversificada de proyectos de exploración y producción; a continuación se enlistan los principales proyectos que contribuyen en más del 80% al nivel de producción actual:

- KMZ (Región Marina Noreste)
- Cantarell (Región Marina Noreste)
- Crudo Ligero Marino (Región Marina Suroeste)
- Ixtal-Manik (Región Marina Suroeste)
- Delta del Grijalva (Región Sur)
- Chuc (Región Marina Suroeste)
- Antonio J. Bermúdez (Región Sur)
- Caan (Región Marina Suroeste)

### **Cantarell**

Durante el primer trimestre de 2010 las principales actividades orientadas a administrar la declinación del proyecto Cantarell fueron:

- terminación de un pozo de desarrollo,
- reparación mayor a 16 pozos y menor a siete pozos, e
- instalación de cuatro plataformas recuperadoras de pozos, Akal-TTM, Akal-TI, Akal-TH y Akal-TKL.

Durante el primer trimestre de 2010 la declinación del proyecto Cantarell se mantuvo en 15%, debido a la optimización en la explotación del proyecto.

### **KMZ**

Las principales actividades en el proyecto KMZ orientadas a mantener la producción durante el primer trimestre de 2010 fueron:

- terminación de dos pozos de desarrollo, y
- reparación mayor a cuatro pozos y menor a 12 pozos.

Durante el primer trimestre de 2010 la producción promedio del proyecto KMZ fue de 848 Mbd.

### **ATG**

Las principales actividades en el proyecto ATG, las cuales están orientadas a expandir la capacidad de ejecución y a continuar con una intensa actividad durante el primer trimestre de 2010, fueron:

- terminación de 226 pozos de desarrollo, y
- reparación mayor a 68 pozos y menor a 97 pozos.

Hacia finales del primer trimestre de 2010 se logró incrementar la producción promedio de hidrocarburos en el proyecto ATG a 39 Mbd.

## Licitaciones

El siguiente cuadro muestra las principales licitaciones realizadas por Pemex-Exploración y Producción durante el primer trimestre de 2010.

Cuadro S8

Principales licitaciones Pemex Exploración y Producción					
Licitación	Importe (P. S. MM)	Fecha de emisión/fallo	Descripción	Resultado	Licitante adjudicado
18575088-002-09	782.1	12/01/2010	SERVICIO DE TRANSPORTE, ACONDICIONAMIENTO Y RECUPERACIÓN DE FLUIDOS DURANTE LA PERFORACIÓN, TERMINACIÓN Y REPARACIÓN DE POZOS	ADJUDICADA	COTEMAR, S. A. DE C. V.
18575088-003-09	417.4	14/01/2010	ARRENDAMIENTO, SIN OPCIÓN A COMPRA, DE UN EQUIPO MODULAR PARA PERFORACIÓN, TERMINACIÓN, REPARACIÓN, REENTRADAS Y/O PROFUNDIZACIÓN DE POZOS	ADJUDICADA	TODCO MEXICO, INC
18575050-007-09	294.6	13/01/2010	TRABAJOS INTEGRALES EN POZOS PETROLEROS DE LA REGIÓN MARINA, PAQUETE IV	ADJUDICADA	GLOBAL DRILLING FLUIDS DE MÉXICO, S.A. DE C.V.
18575050-008-09	265.7	03/02/2010	TRABAJOS DE INSTALACIÓN, TERMINACIONES Y REPARACIONES DE POZOS PETROLEROS DEL GOLFO DE MÉXICO, PAQUETE II	ADJUDICADA	BAKER HUGHES DE MÉXICO S. DE R.L. DE C.V.
18575062-027-09	238.6	27/01/2010	CONSTRUCCIÓN DE GASODUCTO	ADJUDICADA	CONSTRUCCIONES Y EQUIPOS LATINOAMERICANOS, S.A. DE C.V.
18575 07-001-10	228.9	25/02/2010	SERVICIO DE TRANSPORTE DE MATERIALES Y EQUIPO LIGERO EN EL GOLFO DE MÉXICO CON ABASTECEDORES RÁPIDOS	ADJUDICADA	MANTENIMIENTO EXPRESS MARITIMO S.A.P.I DE C.V.
1partida	416			ADJUDICADA	CONSULTORIA Y SERVICIOS PETROLEROS, S.A. DE C.V.
1partida	417			ADJUDICADA	TIDEWATER DE MEXICO, S.A. DE C.V.
1partida	418			ADJUDICADA	NAVIERA BOURBON TAMALIPAS, S.A. DE C.V.
1partida	518			ADJUDICADA	NAVIERA INTEGRAL, S.A. DE C.V.
1partida	52.0			ADJUDICADA	
18575088-006-09	219.0	01/03/2010	ÁRBOL DE VÁLVULAS TERRESTRE	ADJUDICADA	COOPER CAMERON DE MEXICO, S.A. DE C.V.
5partidas	75.0		ÁRBOL DE VÁLVULAS TERRESTRE	ADJUDICADA	FMC TECHNOLOGIES DE MÉXICO, S.A. DE C.V.
5partidas	414		ÁRBOL DE VÁLVULAS TERRESTRE	ADJUDICADA	VETCO GRAY MÉXICO S.A. DE C.V.
14partidas	80.6		ÁRBOL DE VÁLVULAS TERRESTRE	ADJUDICADA	WOOD GROUP PRESSURE CONTROL DE MEXICO S.A. DE C.V.
5partidas	219		ÁRBOL DE VÁLVULAS TERRESTRE Y CABEZAL PARA TUBERÍA	ADJUDICADA	
18575 07-057-09	167.2	18/01/2010	SERVICIO DE TRANSPORTE DE MATERIALES, EQUIPOS DIVERSOS, ASI COMO TRASIEGO DE MATERIALES LIQUIDOS Y A GRANEL	ADJUDICADA	TIDEWATER DE MEXICO, S.A. DE C.V.
18575 07-002-10	164.0	25/02/2010	SERVICIO DE TRANSPORTE DE MATERIALES Y EQUIPO LIGERO EN EL GOLFO DE MÉXICO	ADJUDICADA	NAVIERA INTEGRAL, S.A. DE C.V.
2partida	16.4			ADJUDICADA	TIDEWATER DE MEXICO, S.A. DE C.V.
1partida	47.8			ADJUDICADA	INGENIERIA ORCO, S.A. DE C.V.
18575004-006-10	161.7	26/02/2010	REHABILITACIÓN DE LOS SISTEMAS ELECTRÓNICOS DE MEDICIÓN, CALIDAD, AUTOMATIZACIÓN Y SEGURIDAD EN LAS INSTALACIONES DE LOS SECTORES OPERATIVOS DE LA GERENCIA DE TRANSPORTE Y DISTRIBUCIÓN DE HIDROCARBURO	ADJUDICADA	TRANSPORTACION MARITIMA MEXICANA SA DE CV
18575 07-061-09	159.9	26/01/2010	CONSTRUCCIÓN, SUSTITUCIÓN Y/O REHABILITACIÓN DE LÍNEAS DE DESCARGA EN DIFERENTES CAMPOS DEL ACTIVO INTEGRAL POZA RICA-ALTAMIRA	ADJUDICADA	CONSTRUCCIONES Y ARRENDAMIENTOS INDUSTRIALES, S.A. DE C.V.
18575008-039-09	159.7	29/01/2010	MANTENIMIENTO Y REHABILITACIÓN DE TANQUES ATMOSFERICOS DE LAS INSTALACIONES DE PRODUCCIÓN DE LOS ACTIVOS INTEGRALES MUSPAC Y CINCO PRESIDENTES Y OTROS ACTIVOS DE PEP, REGIÓN SUR.	ADJUDICADA	INGENIERIA Y DESARROLLO URBANO SA DE CV
18575062-030-09	123.5	02/03/2010	SERVICIO DE TRANSPORTE DE RESIDUOS PELIGROSOS Y SÓLIDOS NO PELIGROSOS GENERADOS EN LAS INSTALACIONES COSTA AFUERA DE PEP	ADJUDICADA	NAVEGACION COSTA FUERA SA DE CV
18575 07-055-09	122.5	22/01/2010	REHABILITACIÓN INTEGRAL DE SISTEMAS DE MEDICIÓN, CONTROL Y SEGURIDAD DE LOS RECIPIENTES DE HIDROCARBUROS EN INSTALACIONES DE EXPLOTACIÓN DEL ACTIVO INTEGRAL VERACRUZ	ADJUDICADA	SISTEMAS INTEGRALES DE COMPRESION, S.A. DE C.V.
18575004-004-10	101.3	26/02/2010	SERVICIO DE GRÚAS AUTOPROPULSABLES PARA CARGA, DESCARGA Y MANIOBRAS EN LOS CENTROS OPERATIVOS Y DE ALMACENAMIENTO TERRESTRE EN LA REGIÓN MARINA	ADJUDICADA	MAQUINARIA INTERCONTINENTAL, S.A. DE C.V.
18575 07-053-09	101.1	25/01/2010	CONSTRUCCIÓN DE EDIFICIO	ADJUDICADA	CMT CAMPECHE CONSTRUCCIONES, S.A. DE C.V.
18575 08-016-09	100.8	17/03/2010		ADJUDICADA	

Nota: Para información adicional y de otras licitaciones consultar [www.compranet.gob.mx](http://www.compranet.gob.mx)

## Refinación

## Proceso

En el primer trimestre de 2010 el proceso total de crudo se redujo 4.9% respecto al mismo periodo de 2009, esencialmente como resultado de mantenimientos fuera de programa. La proporción de crudo ligero en el proceso total aumentó un punto porcentual.

Cuadro S9

Petróleos Mexicanos, Organismos Subsidiarios y Compañías Subsidiarias				
Proceso de crudo				
	Del 1 de ene. al 31 de mar. de			Variación
	2009	2010		
	(Mbd)			
Proceso total	1,324	1,259	-4.9%	(65)
Crudo ligero	796	771	-3.1%	(25)
Crudo pesado <sup>(1)</sup>	528	488	-7.6%	(40)

(1) Incluye crudo reconstituido.

Nota: Las cifras pueden no coincidir por redondeo.

## Capacidad utilizada

Durante el primer trimestre de 2010 la capacidad utilizada de destilación primaria disminuyó a 82.3%, 4.5 puntos porcentuales menor que el nivel registrado en el mismo trimestre de 2009, debido a mayor mantenimiento de plantas y fallas de energía eléctrica.

**Producción**

Durante el primer trimestre de 2010 la producción de petrolíferos disminuyó 5.6%, de 1,385 a 1,308 Mbd, explicada principalmente por menor producción de gasolinas y diesel; la cual fue motivada por la disminución en el proceso de crudo por mantenimientos fuera de programa.

**Cuadro S10**

Petróleos Mexicanos, Organismos Subsidiarios y Compañías Subsidiarias				
Producción de petrolíferos				
	Del 1 de ene. al 31 de mar. de			
	2009	2010	Variación	
	(Mbd)			
<b>Producción total</b>	<b>1,385</b>	<b>1,308</b>	<b>-5.6%</b>	<b>(77)</b>
Gasolinas <sup>(1)</sup>	494	450	-8.9%	(44)
Combustóleo	310	343	10.7%	33
Diesel	343	311	-9.4%	(32)
Gas licuado de petróleo (GLP) <sup>(2)</sup> y gas seco	93	86	-7.5%	(7)
Turbosina	65	56	-14.0%	(9)
Otros <sup>(3)</sup>	80	62	-22.5%	(18)

(1) Incluye transferencias del Complejo Petroquímico La Cangrejera.

(2) Incluye GLP de Pemex-Gas y Petroquímica Básica y de Pemex-Refinación.

(3) Incluye querosenos, parafinas, extracto de furfural, aeroflex, asfalto, entre otros.

Nota: Las cifras pueden no coincidir por redondeo.

**Margen variable de refinación**

En el primer trimestre de 2010, el margen variable de refinación de PEMEX disminuyó US\$4.57 por barril, de un margen positivo de US\$3.56 a un margen negativo de US\$1.01. La reducción se explica principalmente por: (i) el comportamiento de los precios del crudo y de los petrolíferos en el mercado internacional; (ii) paros no programados de equipos que generan productos de mayor valor agregado; y (iii) procesamiento de crudo más pesado que disminuyó los niveles de conversión.

**Franquicias**

Al 31 de marzo de 2010 el número de estaciones de servicio se ubicó en 8,887, 5.0% más que las 8,460 existentes al 31 de marzo de 2009.

**Licitaciones**

El siguiente cuadro muestra las principales licitaciones realizadas por Pemex-Refinación durante el primer trimestre de 2010.

**Cuadro S11**

Principales licitaciones Pemex-Refinación					
Licitación	Importe (P.s. M.M)	Fecha de emisión/fallo	Descripción	Resultado	Licitante adjudicado
18576173-044-09	604.0	16/03/2010	AMPLIACIÓN DE REFINERÍA	ADJUDICADA	ISOLUX DE MÉXICO, S.A. DE C.V.
18576179-001-10	267.0	06/04/2010	CONSTRUCCIÓN DE LA NUEVA ESTACION DE REBOMBEO DEL POLIDUCTO TUXPAN - MEXICO	ADJUDICADA	ABENGOA MÉXICO S.A. DE C.V.

Nota: Para información adicional y de otras licitaciones consultar [www.compranet.gob.mx](http://www.compranet.gob.mx)

**Gas y petroquímica básica****Proceso de gas**

Durante el primer trimestre de 2010 el proceso de gas natural en tierra aumentó 4.9% como consecuencia de mayor disponibilidad de gas húmedo amargo en las regiones marinas, que aumentó 3.3%. Adicionalmente el proceso de gas húmedo dulce aumentó 10.2% debido a la incorporación de nuevos pozos en la región norte del país.

Como resultado de lo anterior, la producción de gas seco aumentó 5.2% y la producción de líquidos del gas incrementó 2.5%.

**Cuadro S12**

Petróleos Mexicanos, Organismos Subsidiarios y Compañías Subsidiarias				
Proceso de gas natural y producción de gas seco				
	Del 1 de ene. al 31 de mar. de			
	2009	2010	Variación	
	(MMpcd)			
<b>Proceso de gas en tierra</b>	<b>4,355</b>	<b>4,568</b>	<b>4.9%</b>	<b>212</b>
Gas húmedo amargo	3,345	3,454	3.3%	109
Gas húmedo dulce	1,011	1,114	10.2%	103
<b>Producción</b>				
Gas natural seco	3,503	3,683	5.2%	180
Líquidos del gas natural (Mbd) <sup>(1)</sup>	378	387	2.5%	9

(1) Incluye condensados y otras corrientes a fraccionamiento.  
Nota: Las cifras pueden no coincidir por redondeo.

**Libramiento a Xalapa**

La construcción del libramiento del ducto de gas natural de 48 pulgadas y 22 km a la ciudad de Xalapa, Veracruz de la estación de compresión Emiliano Zapata presentó los siguientes avances al 31 de marzo de 2010:

- rehabilitación de 20.9 km de derecho de vía, y
- traslado y tendido de 19.7 km de tubería.

Al 31 de marzo de 2010 la construcción del libramiento del ducto presenta un avance de 45.4%. Se esperaba que concluyera en abril de 2010, pero debido a contratiempos en el sitio de la obra, ésta fecha se ha pospuesto.

**CPG Poza Rica**

El proyecto de expansión de capacidad del Centro Procesador de Gas (CPG) Poza Rica comprende la construcción de una planta criogénica con capacidad de 200 MMpcd para procesar gas húmedo dulce proveniente del proyecto ATG. Al 31 de marzo de 2010 se tienen los siguientes avances:

- conclusión de la ingeniería básica;
- avance del 37% de la ingeniería de detalle;
- colocación del 100% de las órdenes de compra de equipos críticos (cajas frías, columnas de separación, turbocompresores, turboexpansor, esferas de almacenamiento y equipo eléctrico);
- continuación de la compactación del terreno; y
- avance del 60% de la construcción de las plataformas de operación.

La inversión total en el periodo 2009-2011 es de Ps. 4.2 miles de millones. Este monto se ajustó en Ps.0.3 miles de millones respecto al reporte al 31 de diciembre de 2009 debido a una nueva evaluación económica motivada por una revisión del alcance original.

## Cogeneración Nuevo PEMEX

El proyecto de cogeneración de energía en el CPG Nuevo PEMEX es el primer proyecto de cogeneración a gran escala para suministrar vapor y energía eléctrica al CPG y disponer de excedentes de electricidad para otros centros de trabajo.

Al 31 de marzo de 2010 se tienen los siguiente avances:

- conclusión del despalme, levantamiento topográfico y estudio geotécnicos relacionados con el terreno y caminos de acceso;
- inicio de trabajos de cimentación de la zona donde se ubicará la recuperadora de calor;
- colocación de órdenes de compra de una subestación eléctrica y tranformadores de potencia; y
- continuación de estudios topográficos y mecánica de suelos para el desarrollo del sistema de transmisión.

## Licitaciones

El siguiente cuadro muestra las principales licitaciones realizadas por Pemex-Gas y Petroquímica Básica durante el primer trimestre de 2010.

**Cuadro S13**

Principales licitaciones  
Pemex-Gas y Petroquímica Básica

Licitación	Importe (P. M.M.)	Fecha de emisión/fallo	Descripción	Resultado	Licitante adjudicado
18577001010-09	237.6	21/01/2010	RECUPERADOR DE CALOR	ADJUDICADA	CERREY, S.A. DE C.V.

Nota: Para información adicional y de otras licitaciones consultar [www.compranet.gob.mx](http://www.compranet.gob.mx)

## Petroquímicos

### Producción

Durante el primer trimestre de 2010 la producción neta de petroquímicos disminuyó 6.7%, de 1,140 a 1,064 miles de toneladas (Mt). Esta variación se debió principalmente a:

- una disminución en la elaboración de derivados del metano, principalmente de amoniaco, explicada por trabajos de mantenimiento no programados en la planta de Amoniaco VI, en el Complejo Petroquímico (CP) Cosoleacaque;
- una disminución en la elaboración de aromáticos y derivados explicado principalmente por menor producción de hidrocarburos de alto octano, debido al cambio de esquema de producción de crudo a nafta importada; y
- un aumento en la producción de derivados del etano, en particular de óxido de etileno y cloruro de vinilo.

Cuadro S14

Petróleos Mexicanos, Organismos Subsidiarios y Compañías Subsidiarias			
Producción neta de petroquímicos			
	Del 1 de ene. al 31 de mar. de		
	2009	2010	Variación
	(Mt)		
<b>Producción total</b>	<b>1,140</b>	<b>1,064</b>	<b>-6.7%</b> (76)
<b>Derivados del metano</b>			
Amoniaco	242	212	-12.5% (30)
<b>Derivados del etano</b>			
Etileno	17	10	-37.5% (6)
Oxido de etileno	44	62	42.8% 19
Polietileno B.D.	76	65	-14.3% (11)
Polietileno A.D.	48	45	-5.4% (3)
Polietileno lineal B.D.	62	55	-10.5% (6.5)
Cloruro de vinilo	45	62	38.1% 17
<b>Aromáticos y derivados</b>			
Estireno	24	26	7.8% 2
Tolueno	15	22	44.8% 7
Xilenos	19	23	23.0% 4
Hidrocarburo de alto octano	118	86	-27.3% (32)
<b>Otros<sup>(1)</sup></b>	<b>431</b>	<b>396</b>	<b>-8.3%</b> (36)

(1) Incluyen glicoles, reformado pesado, oxígeno, hidrógeno, nitrógeno, ácido clorhídrico, ácido muriático, hexano, heptano, benceno, anhídrido carbónico, líquidos de BTX, gasolina amorfa, nafta pesada, butadieno y otros. Las cifras excluyen residuo largo.

Nota: Las cifras pueden no coincidir por redondeo.

## Obras de infraestructura

Al 31 de marzo de 2010 el avance físico del proyecto de modernización y ampliación del tren de aromáticos en el CP La Cangrejera fue 9.3%. Se estima que las operaciones inicien en 2012.

Asimismo, el avance físico de la primera etapa del proyecto de incremento de capacidad de la planta de óxido de etileno en el CP Morelos es 99.6%.

## Licitaciones

Durante el primer trimestre de 2010 Pemex-Petroquímica no realizó licitaciones mayores a Ps. 100 millones.

## Comercio internacional<sup>3</sup>

### Crudo

Durante el primer trimestre de 2010 el volumen de exportaciones de crudo disminuyó 1.9% comparado con el registrado en el mismo trimestre de 2009, de 1,279 a 1,255 Mbd, debido a menor producción de crudo.

Aproximadamente 80.0% de las exportaciones totales de crudo estuvieron compuestas por crudo pesado (Maya y Altamira) y el resto de crudo ligero y superligero (Istmo y Olmeca).

El 78.6% del total de las exportaciones de crudo fueron a los Estados Unidos, mientras que el 21.4% restante fue distribuido a Europa (13.8%), al resto del Continente Americano (2.7%) y al Lejano Oriente (4.9%).

El precio ponderado de la mezcla mexicana de exportación aumentó 81.6%, de US\$39.4 US\$71.5 por barril.

<sup>3</sup> Cifras proporcionadas por P.M.I.<sup>®</sup>, excepto gas natural seco.

**Gas seco**

Las exportaciones de gas seco disminuyeron de 64 a 49 MMpcd, y las importaciones aumentaron de 395 a 434 MMpcd, principalmente como resultado de mayor demanda del sector eléctrico del país.

**Petrolíferos y petroquímicos**

En el primer trimestre de 2010 las exportaciones de petrolíferos disminuyeron de 269 a 214 Mbd, principalmente por menores exportaciones de residuo largo, por la salida de operación de la planta despuntadora en la Cangrejera, parcialmente compensado por un aumento en las exportaciones de combustóleo. Las importaciones de petrolíferos aumentaron de 452 a 570 Mbd, debido principalmente a mayores compras de gasolina y diesel.

En volumen, el principal producto exportado durante el primer trimestre de 2010 fue combustóleo, mientras que los principales productos importados fueron gasolinas y diesel, por menor producción y mayor demanda interna.

Las exportaciones de petroquímicos aumentaron de 125 a 186 Mt debido principalmente a mayores ventas de azufre<sup>4</sup> y benceno. Por su parte las importaciones de petroquímicos disminuyeron de 138 a 93 Mt, básicamente como consecuencia de menores compras de metanol e isobutano.

En volumen, los principales productos exportados durante el primer trimestre de 2010 fueron azufre y etileno, y los principales productos importados fueron amoniaco, metanol e isobutanos.

**Cuadro S15**

<b>Petróleos Mexicanos, Organismos Subsidiarios y Compañías Subsidiarias</b>				
<b>Comercio internacional<sup>(1)</sup></b>				
	<b>Del 1 de ene. al 31 de mar. de</b>			
	<b>2009</b>	<b>2010</b>	<b>Variación</b>	
<b>Exportaciones</b>				
<b>Crudo (Mbd)</b>	<b>1,279</b>	<b>1,255</b>	<b>-1.9%</b>	<b>(24)</b>
Pesado	1,175	1,004	-14.5%	(171)
Ligero	7	60	784.6%	53
Superligero	97	191	95.6%	93
Precio promedio (US\$/b)	39.4	71.5	81.6%	32.1
<b>Gas natural seco (MMpcd)</b>	<b>64</b>	<b>49</b>	<b>-23.8%</b>	<b>(15)</b>
<b>Petrolíferos (Mbd)</b>	<b>269</b>	<b>214</b>	<b>-20.7%</b>	<b>(56)</b>
<b>Petroquímicos (Mt)</b>	<b>125</b>	<b>186</b>	<b>48.6%</b>	<b>61</b>
<b>Importaciones</b>				
<b>Gas natural seco (MMpcd)</b>	<b>395</b>	<b>434</b>	<b>9.7%</b>	<b>38</b>
<b>Petrolíferos (Mbd)<sup>(2)</sup></b>	<b>452</b>	<b>570</b>	<b>26.3%</b>	<b>119</b>
<b>Petroquímicos (Mt)</b>	<b>138</b>	<b>93</b>	<b>-32.1%</b>	<b>(44)</b>

(1) Fuente: P.M.I.® excepto gas natural seco.

(2) Incluye 70 Mbd y 78 Mbd de GLP para el primer trimestre de 2009 y 2010, respectivamente.

Nota: Las cifras pueden no coincidir por redondeo.

<sup>4</sup> El azufre se clasifica como un producto petroquímico únicamente para efectos de agrupación.

## Seguridad industrial y protección ambiental

### Seguridad industrial

Durante el primer trimestre de 2010 el índice de frecuencia de accidentes disminuyó 0.11, situándose en 0.31 accidentes incapacitantes por millón de horas-hombre trabajadas (MMhh), en comparación con el mismo trimestre de 2009. Asimismo, el índice de gravedad disminuyó 10, ubicándose en 8.4 días perdidos por MMhh. La mejora en ambos indicadores se explica esencialmente por el plan de reforzamiento de PEMEX-SSPA<sup>5</sup>, el cuál consiste en la aplicación de herramientas para la disminución de accidentes, entre ellas: (i) auditorías efectivas en procedimientos críticos, (ii) disciplina operativa a procedimientos de alto riesgo, (iii) análisis de seguridad en el trabajo y (iv) análisis de incidentes recurrentes.

### Protección ambiental

En el primer trimestre de 2010 el índice de emisiones de óxidos de azufre disminuyó a 2.16 toneladas por millar de toneladas (t/Mt), 0.68 menos que en el periodo comparable por el aumento en la recuperación de gas amargo en las regiones marinas y el aumento en la recuperación de azufre en el Sistema Nacional de Refinación<sup>6</sup>.

**Cuadro S16**

**Petróleos Mexicanos, Organismos Subsidiarios y Compañías Subsidiarias**  
**Seguridad industrial y protección ambiental**

	Del 1 de ene. al 31 de mar. de			
	<u>2009</u>	<u>2010</u>	<u>Variación</u>	
<b>Indices seleccionados</b>				
Índice de frecuencia <sup>(1)</sup>	0.62	0.33	-46.8%	(0.29)
Índice de gravedad <sup>(2)</sup>	41.00	23.00	-43.9%	(18.00)
Emisiones de óxidos de azufre (t/Mt)	2.15	2.53	17.7%	0.38
Reuso de agua / Uso y aprovechamiento	0.03	0.06	100.0%	0.03

(1) Índice de frecuencia de accidentes de trabajo con lesiones incapacitantes de PEMEX por millón de horas hombre de exposición al riesgo. El dato trimestral corresponde al último mes del trimestre.

(2) Índice de gravedad de accidentes con lesiones incapacitantes mide el número de días perdidos por los accidentes incapacitantes. El dato trimestral corresponde al último mes del trimestre.

Nota: Las cifras pueden no coincidir por redondeo.

<sup>5</sup> El índice de frecuencia es el número de accidentes con lesiones incapacitantes por MMhh de exposición al riesgo en el periodo considerado. Un accidente incapacitante es un suceso repentino e inesperado que produce una lesión orgánica, perturbación funcional o la muerte, inmediata o posterior, en ejercicio o con motivo de trabajo. Las hh de exposición al riesgo son el número de horas laboradas por todo el personal, en el interior de las instalaciones o fuera de éstas, en su jornada o fuera de la misma, por lo que incluye el tiempo extra y el tiempo empleado en destajos o tareas.

El índice de gravedad es el total de días perdidos por MMhh de exposición al riesgo, en el periodo considerado. Los días perdidos son los días de incapacidad médica por lesiones consecuencia de accidentes de trabajo, más los días de arrastre, más los días de indemnización por incapacidad parcial o total, permanente o muerte, correspondientes.

<sup>6</sup> Emisiones de óxidos de azufre (SO<sub>x</sub>) promedio por millar de toneladas de actividad sustantiva.



## Seguridad industrial y protección ambiental

### Seguridad industrial

Durante el primer trimestre de 2010 el índice de frecuencia de accidentes disminuyó 0.11, situándose en 0.31 accidentes incapacitantes por millón de horas-hombre trabajadas (MMhh), en comparación con el mismo trimestre de 2009. Asimismo, el índice de gravedad disminuyó 10, ubicándose en 8.4 días perdidos por MMhh. La mejora en ambos indicadores se explica esencialmente por el plan de reforzamiento de PEMEX-SSPA<sup>5</sup>, el cuál consiste en la aplicación de herramientas para la disminución de accidentes, entre ellas: (i) auditorías efectivas en procedimientos críticos, (ii) disciplina operativa a procedimientos de alto riesgo, (iii) análisis de seguridad en el trabajo y (iv) análisis de incidentes recurrentes.

### Protección ambiental

En el primer trimestre de 2010 el índice de emisiones de óxidos de azufre disminuyó a 2.16 toneladas por millar de toneladas (t/Mt), 0.68 menos que en el periodo comparable por el aumento en la recuperación de gas amargo en las regiones marinas y el aumento en la recuperación de azufre en el Sistema Nacional de Refinación<sup>6</sup>.

**Cuadro S16**

**Petróleos Mexicanos, Organismos Subsidiarios y Compañías Subsidiarias**  
**Seguridad industrial y protección ambiental**

	Del 1 de ene. al 31 de mar. de			
	<u>2009</u>	<u>2010</u>	<u>Variación</u>	
<b>Indices seleccionados</b>				
Índice de frecuencia <sup>(1)</sup>	0.62	0.33	-46.8%	(0.29)
Índice de gravedad <sup>(2)</sup>	41.00	23.00	-43.9%	(18.00)
Emisiones de óxidos de azufre (t/Mt)	2.15	2.53	17.7%	0.38
Reuso de agua / Uso y aprovechamiento	0.03	0.06	100.0%	0.03

(1) Índice de frecuencia de accidentes de trabajo con lesiones incapacitantes de PEMEX por millón de horas hombre de exposición al riesgo. El dato trimestral corresponde al último mes del trimestre.

(2) Índice de gravedad de accidentes con lesiones incapacitantes mide el número de días perdidos por los accidentes incapacitantes. El dato trimestral corresponde al último mes del trimestre.

Nota: Las cifras pueden no coincidir por redondeo.

<sup>5</sup> El índice de frecuencia es el número de accidentes con lesiones incapacitantes por MMhh de exposición al riesgo en el periodo considerado. Un accidente incapacitante es un suceso repentino e inesperado que produce una lesión orgánica, perturbación funcional o la muerte, inmediata o posterior, en ejercicio o con motivo de trabajo. Las hh de exposición al riesgo son el número de horas laboradas por todo el personal, en el interior de las instalaciones o fuera de éstas, en su jornada o fuera de la misma, por lo que incluye el tiempo extra y el tiempo empleado en destajos o tareas.

El índice de gravedad es el total de días perdidos por MMhh de exposición al riesgo, en el periodo considerado. Los días perdidos son los días de incapacidad médica por lesiones consecuencia de accidentes de trabajo, más los días de arrastre, más los días de indemnización por incapacidad parcial o total, permanente o muerte, correspondientes.

<sup>6</sup> Emisiones de óxidos de azufre (SO<sub>x</sub>) promedio por millar de toneladas de actividad sustantiva.

Si desea contactarnos, favor de llamar o mandar un correo a:

Teléfono: (52 55) 1944-9700  
Buzón de voz: (52 55) 1944-2500 ext. 59412

[ri@pemex.com](mailto:ri@pemex.com)

Si desea ser incluido en la lista de distribución de Relación con Inversionistas, por favor ingrese a [www.ri.pemex.com](http://www.ri.pemex.com) y posteriormente a Lista de distribución.

Celina Torres  
[celina.torres@pemex.com](mailto:celina.torres@pemex.com)

Mario Luis Fuentes  
[mario.luis.fuentes@pemex.com](mailto:mario.luis.fuentes@pemex.com)

Carmina Moreno  
[carmina.moreno@pemex.com](mailto:carmina.moreno@pemex.com)

Guillermo Regalado  
[guillermo.regalado@pemex.com](mailto:guillermo.regalado@pemex.com)

Cristina Arista  
[delia.cristina.arista@pemex.com](mailto:delia.cristina.arista@pemex.com)

Paulina Nieto  
[paulina.adriana.nieto@pemex.com](mailto:paulina.adriana.nieto@pemex.com)

Antonio Murrieta  
[antonio.murrieta@pemex.com](mailto:antonio.murrieta@pemex.com)

**PEMEX es la empresa mexicana de petróleo y gas. Creada en 1938, es el productor exclusivo de los recursos petroleros y de gas en México. Sus organismos subsidiarios son Pemex-Exploración y Producción, Pemex-Refinación, Pemex-Gas y Petroquímica Básica y Pemex- Petroquímica. La principal compañía subsidiaria es PMI Comercio Internacional, que realiza las transacciones de comercio internacional.**

*Para fines de referencia, las conversiones cambiarias de pesos a dólares de los EUA para el estado de situación financiera se han realizado al tipo de cambio prevaleciente al 31 de marzo de 2010 de Ps. 12.3306= US\$ 1.00; las conversiones cambiarias restantes se han realizado al tipo de cambio promedio del primer trimestre de 2010 de Ps. 12.7928 = US\$ 1.00. Estas conversiones no implican que las cantidades en pesos se han convertido o puedan convertirse en dólares de los EUA al tipo de cambio utilizado.*

*Este documento contiene proyecciones a futuro. También se pueden realizar proyecciones a futuro en forma oral o escrita en nuestros reportes periódicos a la Comisión Nacional Bancaria y de Valores (CNBV) y a la Securities and Exchange Commission (SEC), en nuestro reporte anual, en circulares de ofertas y prospectos, en declaraciones a la prensa y en otro tipo de materiales escritos así como en declaraciones verbales a terceros realizadas por nuestros directores o empleados.*

*Podríamos incluir proyecciones a futuro que describan, entre otras:*

- actividades de exploración y producción,
- actividades de importación y exportación,
- proyecciones de inversión y otros costos,
- objetivos, ingresos, liquidez, etc.

*Los resultados pueden diferir materialmente de aquellos proyectados como resultado de factores fuera de nuestro control. Estos factores pueden incluir, mas no están limitados a:*

- cambios en los precios internacionales del crudo y gas natural,
- efectos causados por nuestra competencia,
- limitaciones en nuestro acceso a recursos financieros en términos competitivos,
- eventos políticos o económicos en México,
- desempeño del sector energético, y cambios en la regulación.

*Por ello, se debe tener cautela al utilizar las proyecciones a futuro. En cualquier circunstancia estas declaraciones solamente se refieren a su fecha de elaboración y no tenemos obligación alguna de actualizar o revisar cualquiera de ellas, ya sea por nueva información, eventos futuros, entre otros. Estos riesgos e incertidumbres están detallados en la versión más reciente de la Forma 20-F de PEMEX registrada en la SEC ([www.sec.gov](http://www.sec.gov)) y el prospecto de PEMEX registrado ante la CNBV que se encuentra disponible en el portal de la Bolsa Mexicana de Valores ([www.bmv.com.mx](http://www.bmv.com.mx)). Estos factores pueden provocar que los resultados realizados difieran materialmente de cualquier proyección.*

*Al 1 de enero de 2010, la SEC modificó sus lineamientos y ahora permite que, en los registros ante la SEC de empresas de crudo y gas, se revelen no sólo reservas probadas, sino también reservas probables y posibles. Adicionalmente, las reservas probables y posibles presentadas en este documento no necesariamente concuerdan con los límites de recuperación contenidos en las nuevas definiciones establecidas por la SEC. Asimismo, los inversionistas son invitados a considerar cuidadosamente las revelaciones en la Forma 20-F y en el reporte anual a la Comisión Bancaria y de Valores, disponibles en la sección de Relación con Inversionistas de [www.pemex.com](http://www.pemex.com).*

*Las variaciones acumuladas o anuales se calculan en comparación con el mismo periodo del año anterior; a menos de que se especifique lo contrario.*

*El EBITDA, o el ingreso antes de intereses, impuestos, depreciación y amortización, es una medida no contemplada en las Normas de Información Financiera en México emitidas por el Consejo Mexicano para la Investigación y Desarrollo de Normas de Información Financiera.*

Fe de erratas:

En la Tabla S2, donde dice:

<b>Hidrocarburos líquidos</b>	<b>3,045</b>	<b>2,994</b>	<b>-1.7%</b>	<b>(51)</b>
Líquidos del gas natural <sup>(1)</sup>	378	387	2.5%	9

Debe decir:

<b>Hidrocarburos líquidos</b>	<b>3,035</b>	<b>2,987</b>	<b>-1.6%</b>	<b>(48)</b>
Líquidos del gas natural <sup>(1)</sup>	368	380	2.5%	9